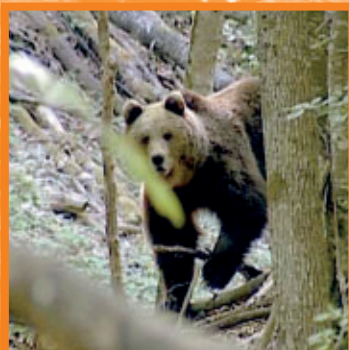


L'Ours brun

Promeneurs, randonneurs,
une vingtaine d'ours bruns
est présente dans les Pyrénées.



Voir un ours, même de loin, est très rare,
car l'ours évite l'homme.

Mais au cours de vos randonnées,
vous pourrez peut-être avoir la chance
de découvrir des indices qui témoignent
de sa présence :
des traces, des poils, des crottes...



Les Pyrénées avec l'Ours

L'OURS BRUN



L'ours est un omnivore opportuniste. Ce mammifère mange ce qu'il trouve facilement en fonction des saisons : framboises, myrtilles, herbe, glands, faines, châtaignes, insectes, mammifères domestiques ou sauvages... soit en moyenne 70 % de végétaux.

De décembre à mars, l'ours dort d'un sommeil léger. Bien que ses fonctions

physiologiques soient ralenties, il n'hiberne pas comme la marmotte. Il peut quitter sa tanière à certains moments pour profiter de quelques instants de soleil ou de la présence de nourriture.

En général, l'ours commence à se reproduire à l'âge de 4 ans. L'accouplement a lieu entre mai et juin. **La femelle donne naissance de 1 à 3 oursons** pendant l'hiver suivant. Elle les élève pendant 2 ans. A sa naissance l'ourson ne pèse que 200 à 300 grammes et est très vulnérable : **près d'un ourson sur 2 meurt dans sa première année !**

La population d'ours des Pyrénées

Il y a plus de 600 000 ans, l'ours brun peuplait déjà l'Europe et l'Asie. Depuis, **les ours ont toujours été présents dans les Pyrénées, mais leur nombre n'a cessé de diminuer au cours du siècle dernier du fait de l'action humaine.**

Au début du XX^e siècle, on estime que 150 ours sont présents sur l'ensemble du massif pyrénéen. Il en reste environ 70 en 1954. Au début des années 1990, le dernier ours disparaît des Pyrénées centrales. Il n'y a plus que 7 à 8 individus à l'ouest de la chaîne.

Sous l'impulsion d'acteurs locaux, l'État décide de renforcer la population d'ours des Pyrénées. Trois ours bruns, de la même espèce que les ours des Pyrénées, sont capturés en Slovénie et relâchés dans les Pyrénées centrales en 1996-1997.

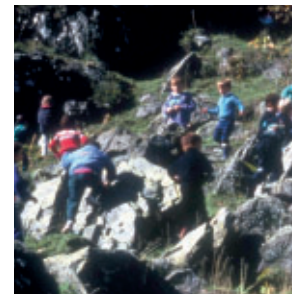
A la fin de l'année 2005, une quinzaine d'individus sont dénombrés sur l'ensemble des Pyrénées. Le nombre de femelles étant insuffisant pour assurer la pérennité de l'espèce à long terme, un nouveau renforcement de la population a lieu en 2006 avec le lâcher de quatre femelles et un mâle importés de Slovénie.

La population d'ours bruns des Pyrénées est aujourd'hui composée d'une vingtaine d'individus.

Recommandations en cas de rencontre avec un ours

L'ours brun a peur de l'homme. Toutefois sa force physique peut le rendre dangereux, comme tout animal sauvage de grande taille (cerf, sanglier...) lorsqu'il est surpris ou se sent menacé. Il faut donc faire attention.

L'ours est par nature discret, surtout vis-à-vis de l'homme. Il a une bonne ouïe, un très bon odorat et une vue moyenne. S'il vous entend ou détecte votre odeur, **il cherchera à vous éviter.** Pour l'aider à vous repérer, vous pouvez manifester votre présence en faisant un peu de bruit. **Ne suivez jamais des traces d'ours. Ne cherchez pas à vous approcher** d'un ours même si vous êtes à grande distance, qu'il soit accompagné d'oursons ou seul. Gardez votre chien à proximité, ne le laissez pas divaguer car il pourrait provoquer l'ours.



Si vous rencontrez un ours à courte distance (- de 50 m), aidez-le à vous identifier :

- ➡ **manifestez-vous calmement** en vous montrant, en bougeant et en parlant
- ➡ **éloignez-vous progressivement** en vous écartant du trajet qu'il pourrait emprunter dans sa fuite
- ➡ **ne courez pas**

L'ours peut se dresser sur ses pattes arrières : ce n'est pas un signe d'agressivité. Il est curieux ; il cherche à reconnaître les odeurs et à mieux vous identifier.

En cas d'observations, vos témoignages nous intéressent.

Merci de contacter :

Équipe Technique Ours

Tél. 05 62 00 81 08

Fax 05 62 00 81 09

Courriel : stgaudens@oncfs.gouv.fr

Pour plus d'information, vous pouvez vous connecter au site Internet : www.ours.ecologie.gouv.fr



Important notice to walkers and hikers

About 20 brown bears live in the Pyrenees. To see a bear, even by far, is very rare, because the brown bear avoids humans. But during your excursions, perhaps you might likely discover signs which indicates its presence: traces, hairs, droppings...



Paseantes, Excursionistas

Una veintena de osos pardos se encuentran presentes en los Pirineos. Ver a un oso, incluso a gran distancia, es muy raro, ya que el oso evita al hombre. Pero durante sus excursiones, quizás tenga la oportunidad de descubrir indicios que den prueba de su presencia: rastros, pelos, excrementos...



Les Pyrénées avec l'Ours



Recommendations in the event of meeting a bear



The brown bear is afraid of humans. However its physical strength can make it dangerous, like any wild animal of big size (stag, wild boar...) when it is surprised or feels threatened. Thus, attention must be paid.

The brown bear is by nature discrete, especially with respect to

humans. It has a good hearing, a very good sense of smell and a moderate sight. If it hears you or detects your odor, **it will seek to avoid you.** To help it to locate you, you can indicate your presence by doing a light noise. Never follow traces of bear. Do not seek to approach a bear, whether lonely, or accompanied by cubs, even if you are far away. Keep your dog close by, do not let it ramble because it could provoke the bear.



If you meet a bear at short distance (less than 50 m), help it to identify you :

- ➡ **express yourself calmly** by showing yourself, moving and speaking
- ➡ **move away gradually** by drawing aside from the path which it could borrow in its escape
- ➡ **do not run**

If a bear draws up itself on its back legs, it is not a sign of aggressiveness. The bear is curious, it seeks to recognize odors and to identify you better.

In the event of observations, your testimonies interest us.

Thank you to contact :

Équipe Technique Ours

Tél.: 05.62.00.81.08

Fax.: 05.62.00.81.09

Courriel.: stgaudens@oncfs.gouv.fr

For more information, you can connect yourself to the web site: www.ours.ecologie.gouv.fr



Recomendaciones ante un encuentro con un oso



El oso pardo teme al hombre. Aún así su gran fuerza física puede hacerle peligroso, igual que cualquier animal de gran tamaño (ciervo, jabalí...) cuando es sorprendido o se siente amenazado. Por lo tanto, hay que tener cuidado.

El oso es discreto por naturaleza, sobre todo en lo que respecta al

hombre. Tiene un buen oído, un olfato excelente y una vista no muy desarrollada. Si le oye o detecta su olor, **intentará evitar encontrarse con usted.** Para ayudarle a que detecte su presencia, puede hacer un poco de ruido. No sigan nunca rastros de oso. No intente acercarse a un oso, solo o acompañado de oseznos, aunque se encuentre a gran distancia. Mantenga su perro cerca de usted, no lo deje deambular ya que podría provocar al oso.



Si usted se encuentra con un oso a corta distancia (menos de 50 m), ayude a que le detecte :

- ➡ **manifiéstese calmadamente,** muéstrese, muévase y hable
- ➡ **aléjese del camino que podría tomar en su huída**
- ➡ **no corra**

Si un oso se levanta sobre sus patas traseras, no es un signo de agresividad. Es un animal curioso, está intentando reconocer su olor e identificarle mejor.

En caso de observación, su testimonio nos interesa.

Gracias por ponerse en contacto con :

Équipe Technique Ours

Tél. : 05.62.00.81.08

Fax. : 05.62.00.81.09

Courriel. : stgaudens@oncfs.gouv.fr

Para más información, puede conectarse a la página web : www.ours.ecologie.gouv.fr