



Equipe Ours

Synthèse : Statut de la population d'ours brun dans les Pyrénées en 2009

Les indices d'ours récoltés par les membres du Réseau Ours Brun et nos collègues espagnols et andorrans sur l'ensemble de la chaîne des Pyrénées au cours de l'année 2009 ont permis de dresser un état des lieux de la population. L'analyse des présences simultanées éloignées¹, les analyses génétiques, les mesures d'empreintes² et les photos automatiques permettent d'estimer un effectif minimum pour la population, ainsi que l'aire de répartition de l'espèce sur le massif.

Le noyau occidental reste bien délimité avec 3 individus mâles adultes présents dans les Pyrénées-Atlantiques, l'Ouest des Hautes-Pyrénées, l'Ouest de l'Aragon et l'Est de la Navarre. Le Béarn reste très parcouru et les indices récoltés sur l'Ouest des Hautes-Pyrénées depuis plusieurs années confirment l'occupation de ce secteur.

Néré, Cannellito et Aspe-Ouest ont été identifiés grâce à des échantillons génétiques de poils ou de crottes récoltés en France et en Espagne

La zone couverte par ce noyau côté français représente 900 km² contre 1 150 km² en 2008 et elle atteint 1 000 km² si on inclut le versant espagnol du noyau.

Dans la partie Ouest du noyau centro-oriental, 11 animaux ont pu être individualisés, sur une zone couvrant le Sud de la Haute-Garonne, l'Ouest de l'Ariège et une grande partie de la Catalogne. Le typage génétique a permis d'identifier 8 ours, dont 2 exclusivement par nos homologues catalans. S'ajoutent à cela Sarousse (équipée d'un émetteur) et les oursons de Hvala (non génotypés).

Ainsi, Hvala et ses 2 oursons (Nheu et Noisette), Pollen, Bambou, Pyros et Sarousse ont été repérés sur le Massif de Melles (31) / Sentein (09) et le Val d'Aran.

Caramelles et une de ses filles (probablement née en 2002) ont été repérées sur l'Est du Valier. Enfin, 2 individus supplémentaires et différents ont été génotypés en Catalogne par le laboratoire de Barcelone, sans que l'on puisse connaître leur sexe.

¹ soit 10 km. Cette distance maximale que peut parcourir un ours en une nuit a été calculée sur des ours équipés dans les Pyrénées : 95% des déplacements répertoriés (n+1800) n'excédaient pas 10 km à vol d'oiseau.

² La mesure d'empreintes de tailles significativement différentes met en évidence la présence de 2 ours différents, sans qu'il soit possible de les identifier.

La zone prospectée sur le versant français de cette zone est de l'ordre de 600 km², répartis entre le Sud de la Haute-Garonne et l'Ouest de l'Ariège. On peut penser que cette surface atteint 2 000 km² en incluant le versant espagnol.

Dans la partie Est du noyau centro-oriental, 3 ours mâles adultes ont été génotypés : Boutxy, Balou et un nouvel individu dont la présence est connue depuis 2005, mais qui n'avait jamais été génotypé.

En 2009, ces 3 animaux couvrent une vaste zone de l'ordre de 1 500 km² côté français qui s'étend du Vicdessos (Ariège) jusqu'au Pyrénées-Orientales et l'Aude. Balou a exploré un domaine vital nettement plus réduit que les années précédentes, passant de 2 700 km² en 2008 à moins de 400 km² en 2009. Le noyau couvre probablement 2 000 km² en tenant compte du versant espagnol.

Le suivi de la population ursine met donc en évidence **un effectif minimum de 17 ours pour 2009**, de part et d'autre de la frontière avec l'Espagne, dont 12 ont été repérés côté français. La zone prospectée en 2009 par les ours en France atteint près de 3000 km² (tout ours confondu) et 5 000 km² si on inclut le versant espagnol.

Dans la mesure où les méthodes utilisées dans tout suivi de population animale sauvage ne permettent pas un inventaire exhaustif, c'est bien un effectif minimum qui est donné. En effet, certains individus n'ont peut-être pas été détectés et la pression de suivi reste hétérogène dans l'espace, à l'échelle de la chaîne pyrénéenne.

Documents joints :

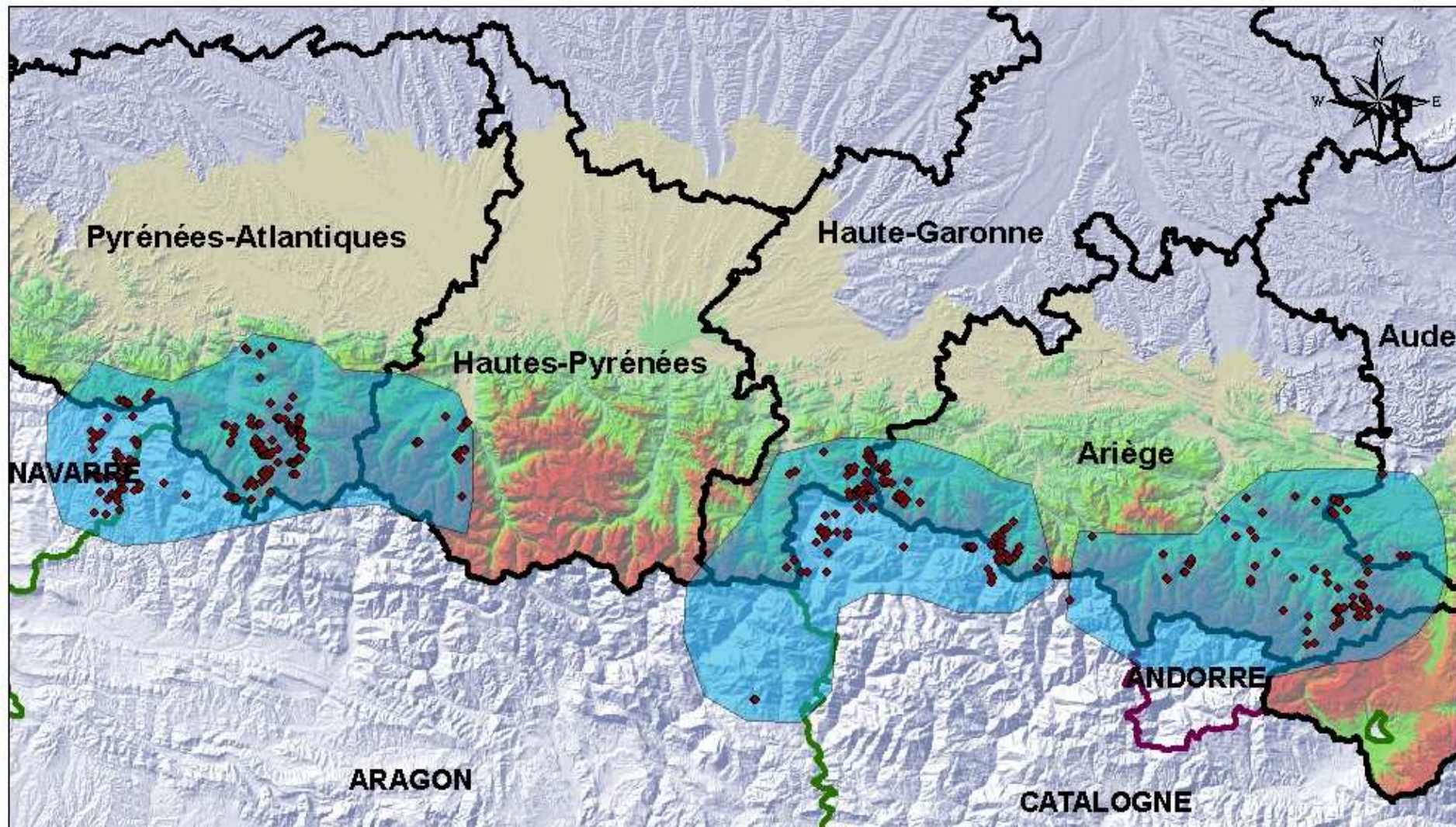
- Carte de l'aire de répartition de l'espèce sur le massif pyrénéen.
- L'arbre généalogique avec les données disponibles à ce jour.

CNERA Prédateurs et Animaux Déprédateurs – Equipe Ours






Impasse de La Chapelle - 31800 VILLENEUVE DE RIVIERE

Téléphone : 05.62.00.81.08 - Télécopie : 05.62.00.81.09 - Répondeur localisation : 05.62.00.81.10

Courriel : stgaudens@oncfs.gouv.fr

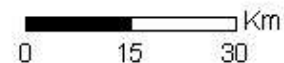


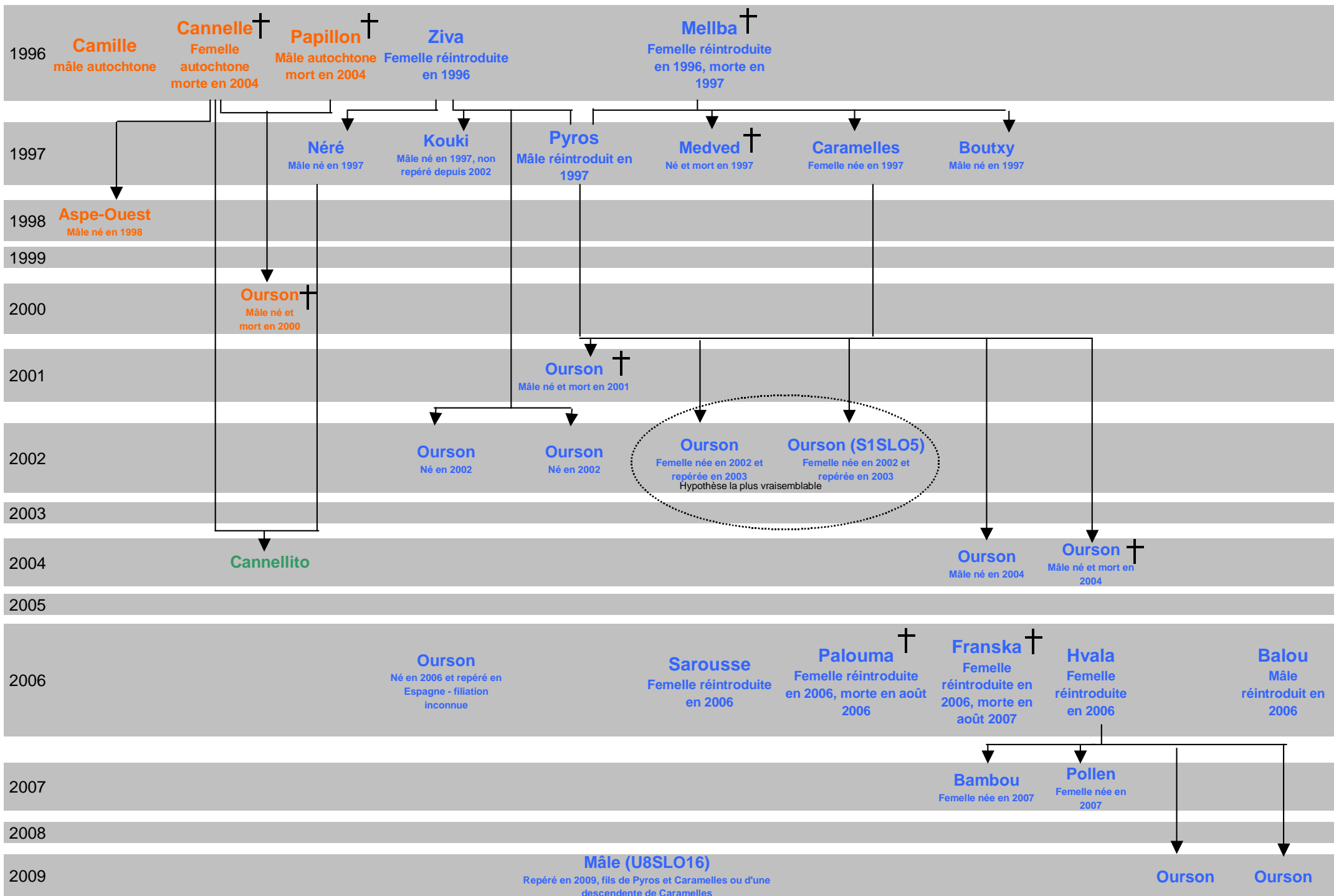
Légende :

-  Départements français
-  Andorre
-  Provinces espagnoles
-  Indices de présences "VRAI" sur le massif
-  Aire de répartition dans les Pyrénées

Aire de répartition de l'ours brun dans les Pyrénées : année 2009

ONCFS/ETO/ROB/SIG OURS DDEA 09, 11, 31, 64, 65, 66, PNP
 Auteur : DECALUWE, F (juin 2010)
 Source : IGN BD CARTO





Légende



souche hybride
souche pyrénéenne
souche slovène

† : Individu dont la disparition est confirmée