



pastoraLoup

pastora**Loup**

Retour sur l'édition **2010**

Novembre 2010 / J-Luc Borelli

A propos de pastoraLoup

« j'ai beaucoup apprécié l'esprit et la démarche du programme, qui n'oppose pas les camps mais invite à la rencontre et au « faire ensemble » plutôt que dire ou croire, de loin ! »

Vincent C – un bénévole (écologue) en retour de mission





- 7 mois sur les pâturages
- 5 départements: 04-05-06-38-74
- 48 bénévoles au service de 16 éleveurs partenaires
- 54 opérations de terrain
- 836 jours d'éco-bénévolat

LES ACTIONS



STAGES DE SENSIBILISATION



2 sessions

- **Trièves** [à la ferme] 4 jours début mai
- **Mercantour** [en alpage] 7 jours début juillet

32 participants - 11 intervenants
4 bénévoles en soutien logistique

AIDE A LA SURVEILLANCE DES TROUPEAUX

- Juin à novembre / 04-05-06-38
- 33 bénévoles et 11 éleveurs
- 40 missions (durée: 15 jrs en moy.)
- 601 journées
- 11 épisodes de prédation



AMENAGEMENTS DE PROTECTION

5 projets

04-06-38-74

Mai à novembre



- 4 parcs de pâturages ovins électrifiés (4 fils ou filets)
- 1 sécurisation de pâturage bovin
(parc – effaroucheur fladry – info patou)





Les chantiers :

- 9 opérations
- 16 bénévoles
- 55 journées

INTERVENTIONS DIVERSES

Suivi des interactions chiens de protection/randonneurs

Recensement des comportements
des patous et des usagers de l'alpage
(réactions, interactions et contacts)

Juillet/aout – 04-38-74



Une étude DDT 04/ IPRA – J-M Landry

- Rechercher les stimuli influençant la réactivité du chien
- Évaluer et améliorer « la tolérance à l'humain »



Les missions de suivi

- 10 alpages visités
- 30 patous « observés »
- 11 bénévoles
- 144 journées



- 750 fiches d'observation récoltées



LES ACTEURS PRINCIPAUX



LES ELEVEURS

16 partenaires

Essentiellement :

- troupeaux ovins sédentaires
- 500 à 700 « bêtes » en moyenne
- en ZPP loup
- 2 moyens de protection réguliers
- 62 % des troupeaux touchés par la prédation en 2010



LES ECO-BENEVOLES

48 participants

Age moyen: 33 ans

- 30 recrues 2010 age moyen 27 ans
- 40 % de « bénévoles féminines »
- 60 % d'actifs
- 50 % d'urbains ou péri-urbains
- 18 « redoublants » age moyen 40 ans – « masculin et régional »

35% ont participé à plusieurs missions





DISCUSSION

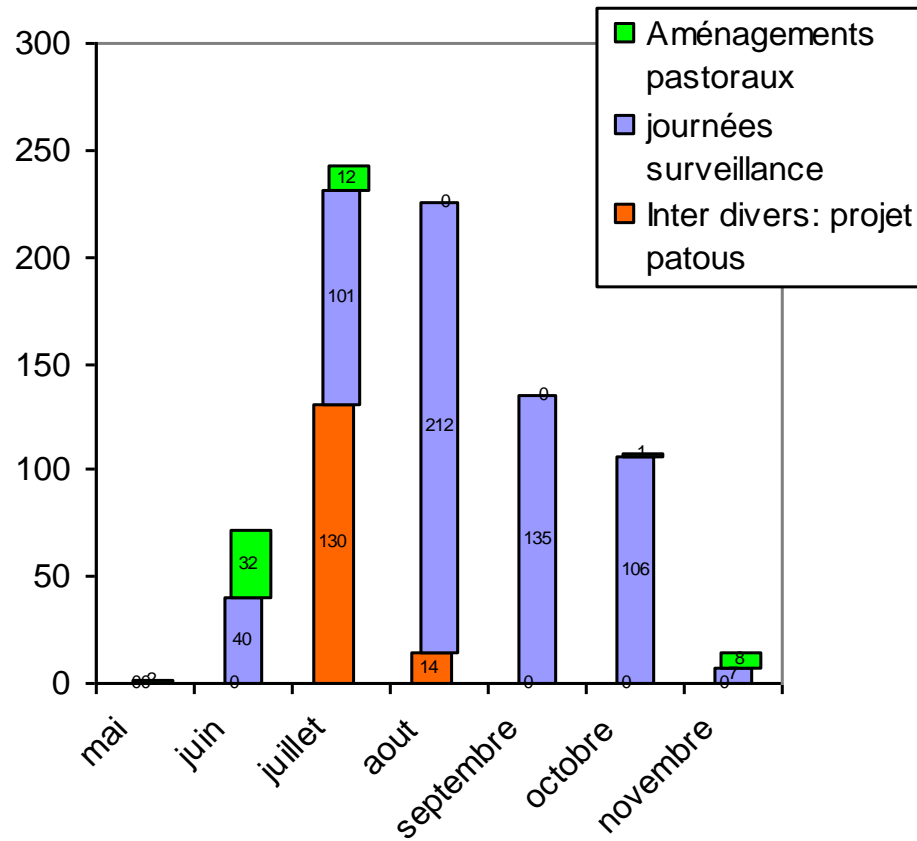


L'ACTIVITE :

836 journées de bénévolat (805 en 2009)

- La mission de surveillance (diurne ou nocturne) reste l'action principale avec 73 % des journées de bénévolat
- Les aménagements de protection, sont moins nombreux et de plus courte durée cette année: 8 % des journées d'action
- Avec le suivi des chiens de protection, la palette des interventions diverses s'étoffe: 18 % des journées de bénévolat

Activité mensuelle 10 en journées-bénévolat



L'activité du bénévole

- **Des missions très variées:**

De la dissuasion passive à l'effarouchement actif, de l'information du grand public à l'électrification d'une clôture !

- **Dans des contextes très différents:**

De la colline provençale à la pelouse alpine, de jour ou de nuit, sous tente ou en cabane ...

- **Une efficacité « anti-prédation » difficile à mesurer, mais une présence qui rassure et un soutien qui facilite le quotidien pastoral en zones à loup**



Parc de pâturage en Belledonne

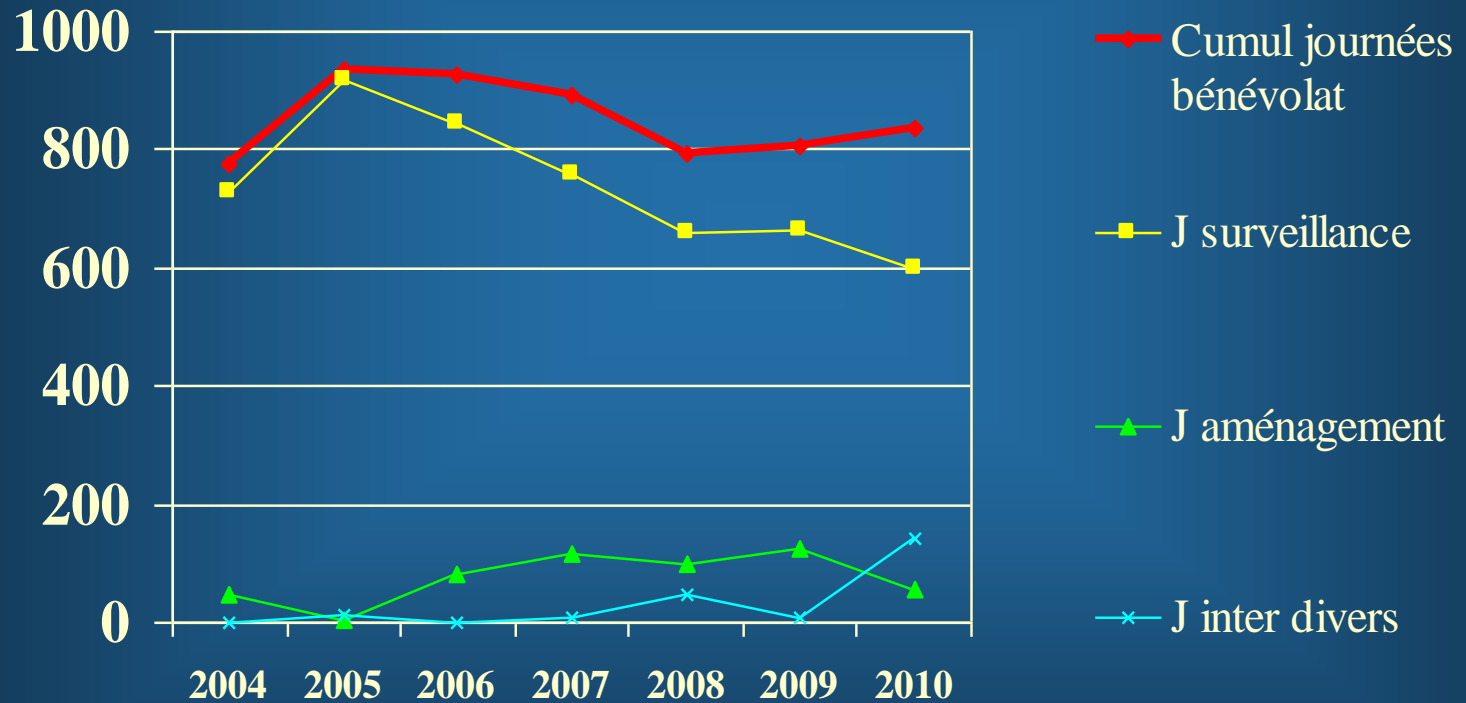
Constat de dommage
en Haut Verdon

« Pendant la nuit, j'allais voir le troupeau vers 1h30 et selon le temps j'y restais un peu... S j'entendais un chien aboyer ou le troupeau bouger, je me levais ... les dernier jours (après les 2 attaques) je dormais avec mes chaussures pour pouvoir aller vérifier le troupeau plus rapidement »

Anna T en mission dans le Haut Verdon



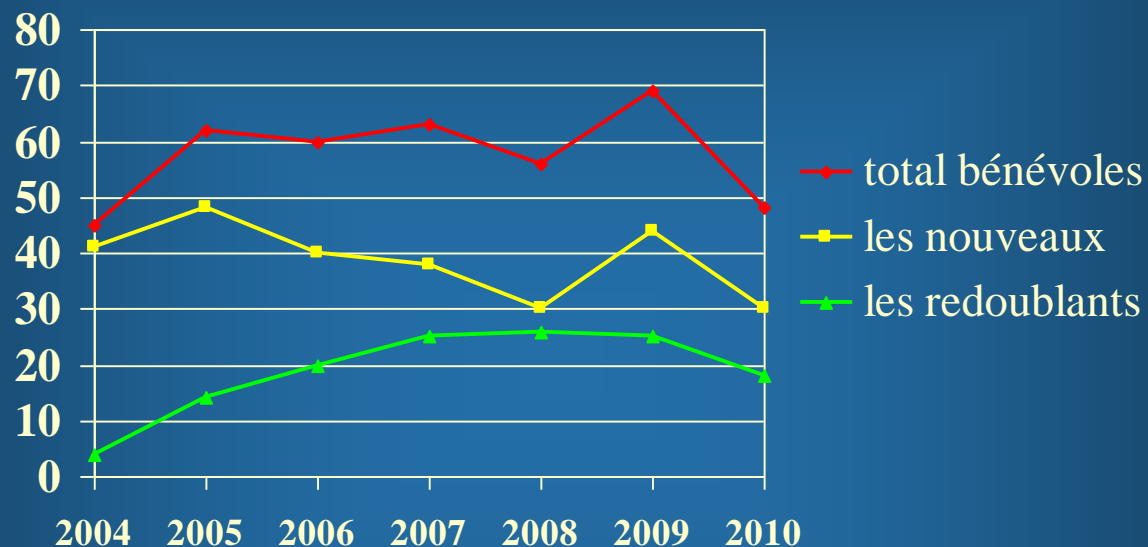
Evolution de l'activité 2004-2010



TENDANCES 2010

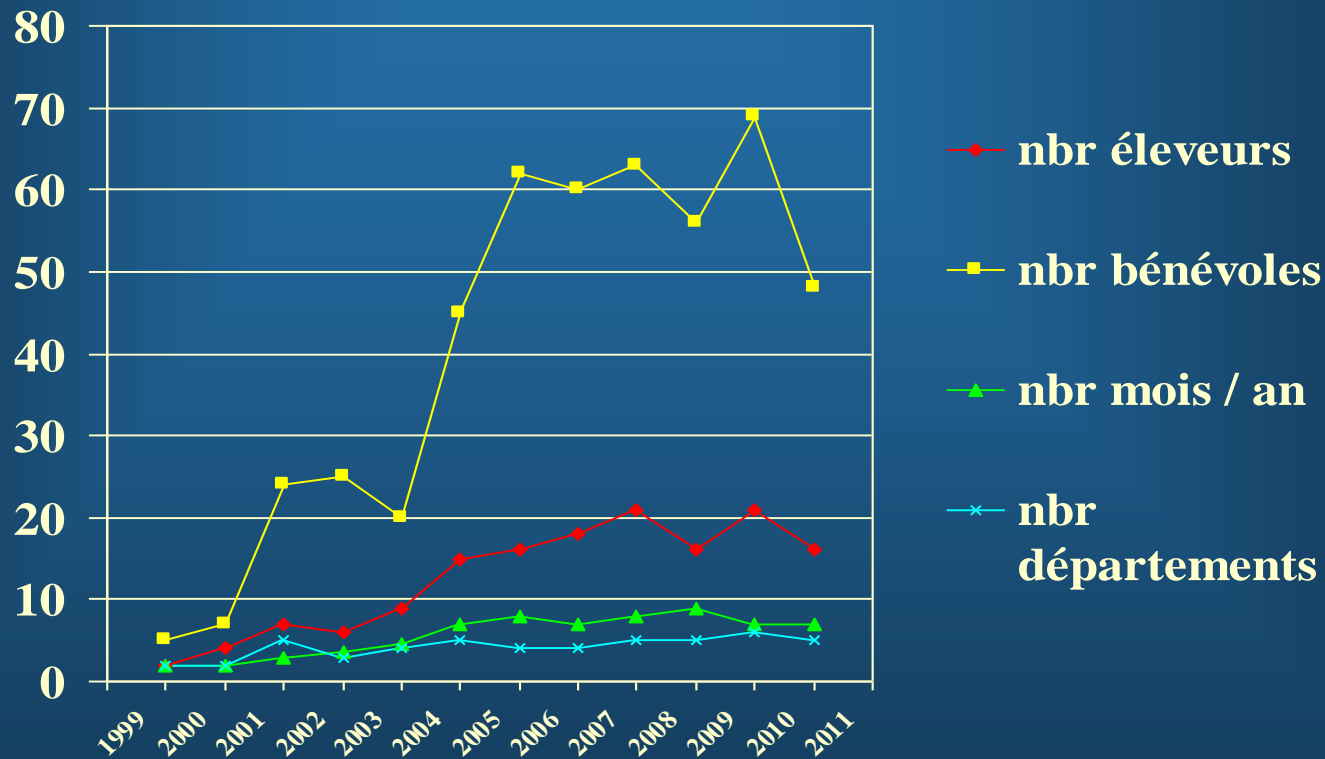
- Bonne participation aux stages de sensibilisation: 32 personnes « formées »
- Bonne prestation des bénévoles et satisfaction des éleveurs et bergers partenaires – savoir-faire des « redoublants et multi-missionnaires » apprécié
- Le volume d'activité se maintien en 2010
- Une demande des éleveurs croissante avec la pression de prédation accrue sur certains secteurs mais l'effectif global de bénévoles baisse (de 69 en 2009 à 48 en 2010) et ne permet pas d'honorer tout ou partie des besoins en surveillance des troupeaux
- Difficulté nouvelle de recrutement pour les chantiers de plus courte durée – les pools locaux de bénévoles concernés semblent s'essouffler un peu (?)

Evolution du recrutement 2004-2010



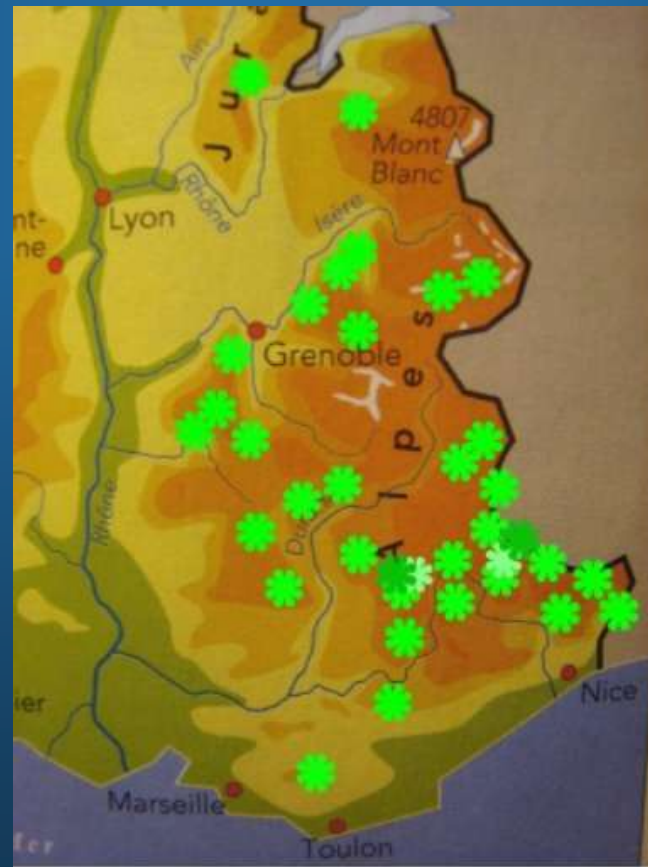
- Il manque en moyenne depuis 3 ans une vingtaine de bénévoles par saison pour couvrir la demande
- La part de « redoublants » (37 %) et « multi-missionnaires » (35 %) compense en partie les difficultés de recrutement de nouveaux participants qui stagne à 35 bénévoles par an en moyenne

2010 : ONZIEME EDITION



58 éleveurs – 402 bénévoles – 9 dpts – 7 mois de terrain/an

Les sites d'intervention depuis 1999





Sous l'œil de « la bête » ! Stage de sensibilisation en Isère



Au bivouac, sur un chantier en Isère

Ils l'ont dit en 2010 !

- À propos du stage de sensibilisation:

« le stage a fourni une bonne idée de la problématique et de sa complexité ... c'était bien de voir beaucoup de choses différentes, notamment en combinant les aspects théoriques avec la mise en place de mesures pratiques »

Fiche d'appréciation de fin de stage – Mercantour - juillet

- Suite à un premier partenariat en mission de surveillance:

« Une expérience à renouveler, je ne m'attendais pas à ça ! »

Philippe R – éleveur ovin en Ubaye

- Sur la perception de sa démarche éco-volontaire:

« A priori, nous sommes « l'écolo pro-loup de service » Et puis notre implication change la perception du berger et il apprécie franchement notre présence et nos actions »

Laure V dans son rapport de mission dans le Verdon

- Dans son « Rapport d'un stage à la charnière de 2 mondes » :

« Grâce à la grande diversité des missions que j'ai pu effectuer pendant ces 8 semaines de stage, j'ai pu rencontrer quantité d'hommes et de femmes vivant au cœur de la problématique. Tous m'auront apporté beaucoup, me poussant constamment à repenser ma vision du sujet »



Simon P – étudiant stagiaire très impliqué !

DU IER - Université de Savoie

- Dans son « Bilan de ma mission »

« J'avais jugée ma première mission intéressante mais peut être un peu trop « facile ».

J'ai donc volontairement choisi le mois de septembre pour repartir. Je voulais être confrontée à des conditions climatiques difficiles et à une forte pression du prédateur.

Je n'ai pas été déçue ! Les nuits furent courtes, les matins froids et les conditions de vie parfois difficiles m'ont permis de comprendre ce que le loup pouvait engendrer ainsi que l'utilité de ma présence. »

Valérie A en mission près de Gap



Merci
à tous ceux qui ont fait
vivre pastoraLoup
en 2010



Contacts

- **FERUS**

www.ferus.org

ferus@ours-loup-lynx.info

04 91 05 05 46

- **FERUS** **pastoraLoup**

pastoraloup@ours-loup-lynx.info

06 84 75 05 13

