



# RAPPORT D'ACTIVITÉ :

**PAROLE D'OURS 2025**

Coordination et rédaction : Mathilde ADAMI, chargée de mission

Image de couverture : © Bérengère Yar

[www.ferus.org](http://www.ferus.org)





## EN QUELQUES CHIFFRES :

4

Départements couverts par  
Parole d'Ours en 2025

19

Bénévoles répartis sur sept missions  
(semaines ou journée spéciale)

415

Personnes interrogées dans le  
cadre de l'enquête d'opinion

25400

Plaquettes d'infos  
distribuées

12

départs de randonnées

1 433

personnes sensibilisées  
aux chiens de protection

15

marchés

71

communes prospectées



# SOMMAIRE :

L'ours en France.....	p.5/p.7
Le programme.....	p.8
La zone d'action.....	p.9
Les bénévoles.....	p.10
La formation.....	p.11
Les actions.....	p.12
L'enquête sur le terrain.....	p.13/p.14
Résultats.....	p.15/p.25
Distribution de plaquettes.....	p.26/p.29
Animations et événements.....	p.30
Parole de Patou.....	p.31
Conclusion et perspectives.....	p.32
Remerciements.....	p.33



# LISTE DES FIGURES :

<b>Figure 1</b> : Aire de répartition de l'ours brun dans les Pyrénées en 2024 (Source OFB - ROB).....	<b>p.5</b>
<b>Figure 2</b> : Morphologie de l'ours brun européen (Ursus arctos).....	<b>p.6</b>
<b>Figure 3</b> : Régime alimentaire de l'ours brun (Ursus arctos) en France (Source OFB - ROB).....	<b>p.6</b>
<b>Figure 4</b> : Répartition des zones de prospection en 2025.....	<b>p.9</b>
<b>Figure 5</b> : Répartition des bénévoles par genre.....	<b>p.10</b>
<b>Figure 6</b> : Répartition des bénévoles par tranche d'âge.....	<b>p.10</b>
<b>Figure 7</b> : Répartition des sondés par genre.....	<b>p.15</b>
<b>Figure 8</b> : Répartition des sondés par tranche d'âge.....	<b>p.15</b>
<b>Figure 9</b> : Avis des personnes interrogées sur la présence de l'ours dans les Pyrénées.....	<b>p.16</b>
<b>Figure 10</b> : Ressentis des personnes interrogées sur les raisons de leur opinion sur la présence de l'ours dans les Pyrénées.....	<b>p.16</b>
<b>Figure 11</b> : Ressentis des personnes interrogées sur la présence de l'ours dans les Pyrénées selon leur département de résidence.....	<b>p.17</b>
<b>Figure 12</b> : Ressentis des personnes interrogées sur la présence de l'ours dans les Pyrénées selon leur genre.....	<b>p.17</b>
<b>Figure 13</b> : Avis des sondés sur leur inquiétude face à la présence de l'ours lorsqu'ils vont en montagne.....	<b>p.18</b>
<b>Figure 14</b> : Réponses des personnes interrogées sur les bons comportements à adopter en cas de rencontre avec un ours.....	<b>p.19</b>
<b>Figure 15</b> : Avis des sondés sur le renforcement de la population d'ours .....	<b>p.20</b>
<b>Figure 16</b> : Avis des sondés sur la cohabitation entre la chasse en zone à ours et la présence d'ours.....	<b>p.21</b>
<b>Figure 17</b> : Avis des sondés sur les raisons d'une cohabitation possible ou non entre la chasse en zone à ours et la présence d'ours.....	<b>p.21</b>
<b>Figure 18</b> : Avis des sondés sur la cohabitation entre l'ours et l'élevage si les troupeaux sont protégés.....	<b>p.22</b>
<b>Figure 19</b> : Le triptyque des moyens de protection utilisé et recommandé par le Plan d'Actions Ours Brun.....	<b>p.22</b>
<b>Figure 20</b> : Avis des sondés sur l'impact positif de l'ours sur les écosystèmes.....	<b>p.23</b>
<b>Figure 21</b> : Ressentis des sondés sur le caractère carnivore des ours réintroduits.....	<b>p.25</b>
<b>Figure 22</b> : Répartition de la distribution de plaquettes d'informations.....	<b>p.28</b>



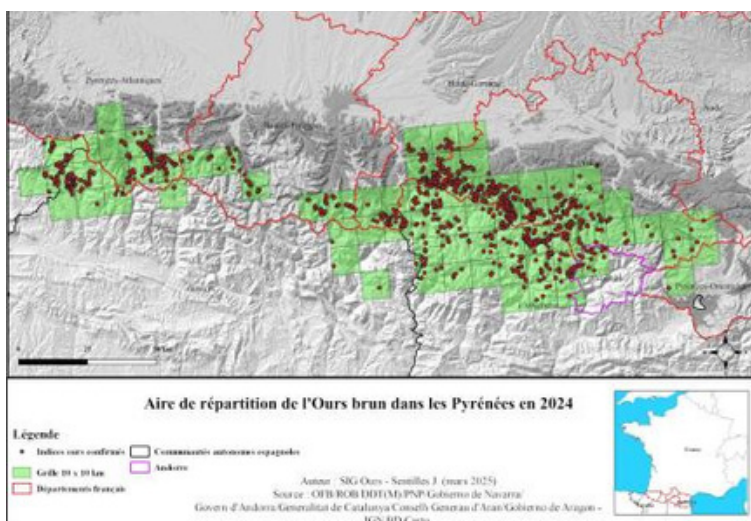
# L'OURS EN FRANCE :

## AU BORD DE L'EXTINCTION :

Au début du siècle dernier, la France comptait entre 100 et 200 ours. Le commerce, les prélèvements d'ours, la destruction illégale et enfin la détérioration de son habitat ont eu raison des capacités de reproduction de l'ours en France. Après avoir **frôlé l'extinction totale en descendant à 5 individus** dans les Pyrénées dans les années 1990, une série de **11 réintroductions** d'ours prélevés en Slovénie entre 1996 et 2018 a permis de renforcer la population pyrénéenne.



## UNE POPULATION EN DANGER :



Figurant sur la Liste rouge de l'Union Internationale pour la Conservation de la Nature (UICN), l'ours brun est aujourd'hui l'un des trois mammifères classé "**en danger critique d'extinction**" en France.

En 2024, la population est estimée à **104 individus** (OFB) répartie en deux noyaux pyrénéens (central et occidental).

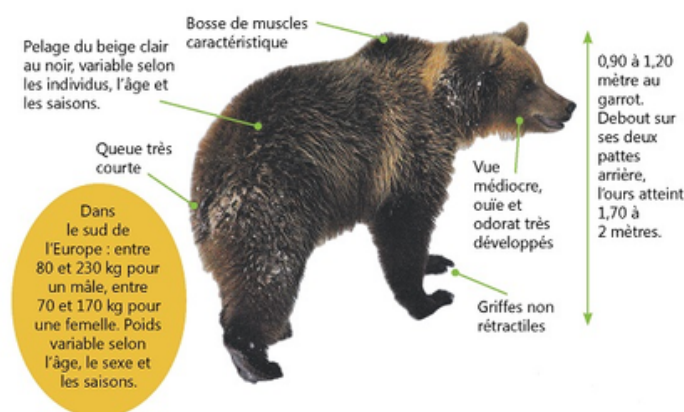
**Figure 1 : Aire de répartition de l'ours brun dans les Pyrénées en 2024 (source : OFB-ROB).**

La population n'est toujours pas en bon état de conservation car issue en grande majorité d'un mâle et de deux femelles. En plus de la **menace de la consanguinité**, la **destruction illégale** des individus aggrave le constat. Depuis 2018, **4 ours ont été tués prématurément** par la main de l'homme. **Aucun ours n'a été remplacé** par l'Etat, malgré l'obligation légale de restaurer la population dans un état de conservation favorable. Il est plus que jamais **nécessaire de renforcer la population** d'ours brun avec des nouveaux individus avec en priorité le noyau occidental comme le recommande l'étude du Muséum National d'Histoire Naturelle de 2013.



# L'OURS EN FRANCE :

## BIOLOGIE ET ÉCOLOGIE DE L'OURS :



Loin des géants grizzlis, les ours brun présents dans les Pyrénées ont une taille moyenne au garrot (à 4 pattes) de 1,10 m et une taille debout moyenne de 1,80 m.

**Solitaires et peu territoriaux**, les plantigrades se retrouvent pour la reproduction entre avril et juin. Les portées varient entre 1 et 3 oursons qui seront élevés par leur mère pendant 1,5 ans avant de se disperser.

Son domaine vital varie selon la période de l'année allant de 200 km<sup>2</sup> pour une femelle sous nos latitudes jusqu'à beaucoup plus pour un mâle. Ils évoluent entre les prairies d'altitude situées à 2000 mètres et les fonds de vallées à 600 mètres d'altitude. Son habitat favori est la **hêtraie-sapinière** calme et riche en ressources alimentaires.

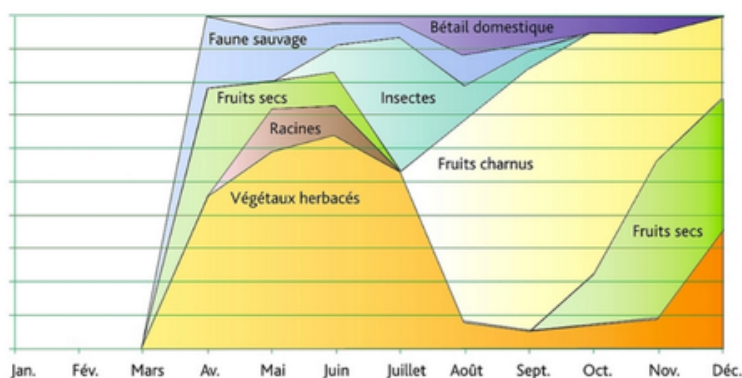
*Figure 2 : Morphologie de l'ours brun européen (Ursus arctos)*

L'ours brun des Pyrénées est une espèce à **forte dominance végétivore**. Il se nourrit à **50% de végétaux herbacés** les premiers mois de la sortie de tanière. Il complète son alimentation au fil des mois en **fruits, racines et insectes**.

C'est un animal omnivore et opportuniste qui adapte son régime alimentaire en fonction de la disponibilité des ressources.

La **part carnée** de l'alimentation de l'ours est en moyenne de **20%** dont une grande majorité qui se compose de charognes et de larves.

Le risque de déprédation sur troupeaux domestiques existe toujours et dépend des individus et des contextes pastoraux.



*Cycle annuel du régime alimentaire de l'ours brun dans les Pyrénées*

*Figure 3 : Régime alimentaire de l'ours brun (Ursus arctos) en France (source OFB-ROB)*



# L'OURS EN FRANCE :

## DES ENJEUX DE COEXISTENCE :

La présence de l'ours brun dans les Pyrénées reste un sujet encore passionnel notamment vis à vis des **impacts sur les activités d'élevage**. Au vu de son régime alimentaire composé à 80% de végétaux, l'ours brun n'est pas un carnivore mais bien un omnivore opportuniste. Pour autant, vivre avec la présence du prédateur demande **d'adapter les méthodes d'élevage** et notamment **les modes de gardiennage** afin de réduire le risque de déprédation.

Pour accompagner le pastoralisme, les pouvoirs publics accordent divers financements grâce au Plan d'Actions Ours Brun :

- Indemnisation des pertes directes (animaux tués/blessés) et pertes indirectes (perte de production, avortement...),
- Prise en charge d'une partie du salaire des bergers et aide-bergers, de l'achat de chiens de protection et du matériel (filets électriques),
- Aide annuelle par chien de protection (croquettes, soins, etc.), aide à la stérilisation,
- Accompagnements techniques, formations et diagnostics de vulnérabilité.

Malheureusement le Plan d'Actions Ours Brun 2018-2028 ne prévoit toujours pas d'aide à la protection des troupeaux de bovins et équins, ce qui est regrettable. Cependant, dans certains cas, des aides d'urgence à la protection peuvent être mises en place pour ces troupeaux.

Bien sûr, le **“risque zéro” de déprédation n'existe pas, mais les moyens de protection réduisent drastiquement les risques et dommages sur les troupeaux.**

Ainsi, les **enjeux de coexistence** avec les activités humaines sont là les principaux obstacles pour une présence durable et apaisée de l'ours brun sur le territoire français.





# LE PROGRAMME :

Initié en **2008** suite aux polémiques des lâchers de 2006, Parole d'Ours est un programme d'**information** et de **communication** sur la présence de l'ours brun dans les Pyrénées. Ce programme vise à apporter des connaissances sur l'ours brun et à informer sur les moyens de protection existants dont les chiens de protection des troupeaux afin de comprendre leur rôle et d'adopter les bons comportements en leur présence.

Le programme Parole d'Ours repose sur l'**engagement** de **bénévoles** préalablement **formé.es** par l'association FERUS et **encadré.es** sur l'ensemble de l'action.

## OBJECTIF GÉNÉRAL :

Contribuer à meilleure acceptation de l'ours brun en France

## OBJECTIFS OPÉRATIONNELS :

Écouter, recueillir et comprendre le ressenti des habitant.es et des gens de passage dans les Pyrénées.

Apporter des informations objectives sur l'ours brun et les chiens de protection des troupeaux.

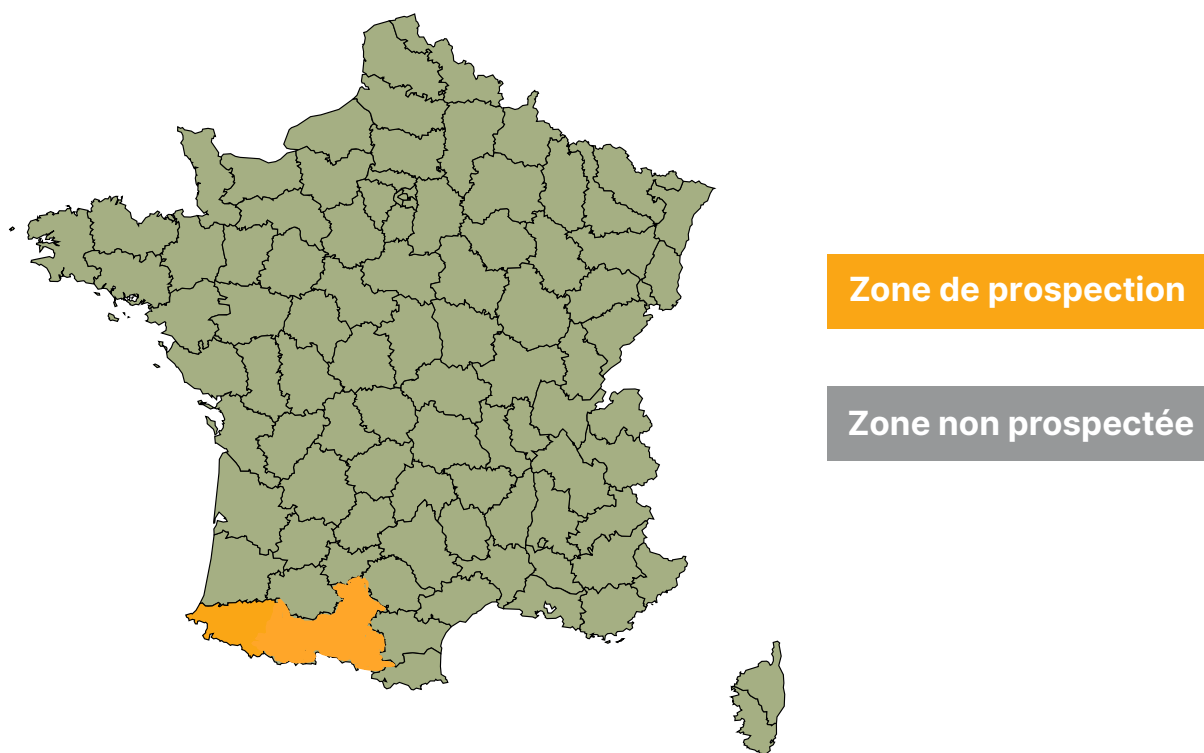
Échanger et répondre aux interrogations, appréhensions du public.





# ZONE D'ACTION :

## 4 DÉPARTEMENTS PROSPECTÉS EN 2025



***Figure 4 : Répartition des zones de prospection en 2025***

**Six sessions d'une semaine dans 4 départements** : Ariège (09), Haute-Garonne (31), Hautes-Pyrénées (65), Pyrénées-Atlantiques (64). **Une session spéciale d'une journée** à Toulouse.



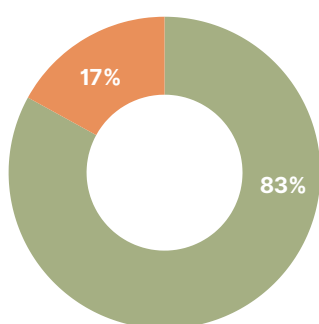


# LES BÉNÉVOLES :

## 19 BÉNÉVOLES MOBILISÉ.ES EN 2025

En 2025, six équipes de 2 à 3 bénévoles fixes, 2 bénévoles ponctuels, 2 salariées, 1 accompagnatrice en montagne et 3 adhérents se sont investi.es sur la mission Parole d'Ours ! **Soit un total de 24 personnes mobilisées sur l'édition 2025 !**

Bien que les profils soient variés, les bénévoles de Parole d'Ours étaient majoritairement des profils en **reconversion professionnelle vers un métier en lien avec la protection de la nature**, à la recherche d'une expérience de terrain avec du sens. Une part importante des bénévoles était composée également **d'actifs/actives ou d'étudiant.es** et souhaitant contribuer activement à une meilleure acceptation de l'ours et des chiens de protection de troupeau. **Un tiers des bénévoles était issu des Pyrénées** et souhaitait participer au programme d'information dans leur territoire.



Femme

Homme

En 2025, **83% des bénévoles étaient des femmes** (13) et 17% étaient des hommes (3).

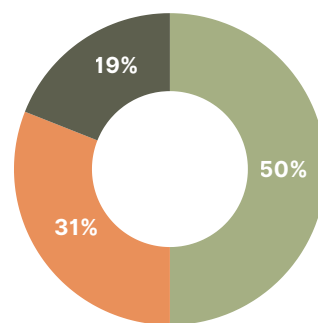
*Figure 5 : Répartition des bénévoles par genre*

23- 30 ans

31-40 ans

40 ans et +

**50% des bénévoles appartenaient à la tranche d'âge 23-30 ans**, 31% appartenaient à la tranche 31-40 ans et 19% des bénévoles avaient plus de 40 ans.



*Figure 6 : Répartition des bénévoles par tranche d'âge*

Les bénévoles se sont engagé.es sur la période d'une semaine minimum, allant parfois jusqu'à réaliser deux sessions d'affilée. Les frais liés à la nourriture et au logement ont été entièrement pris en charge par l'association.



# FORMATION :

## EN AMONT :

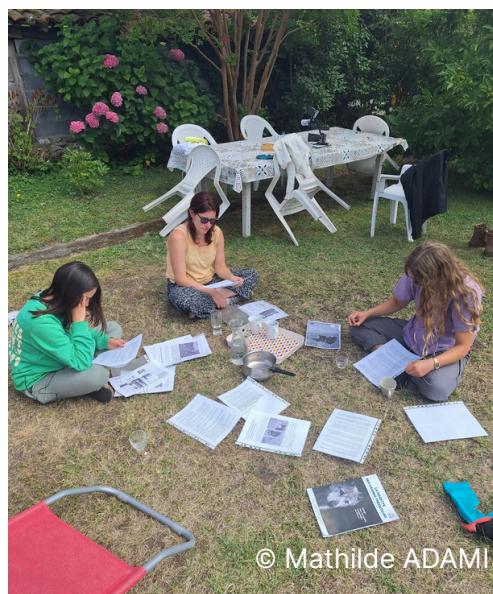
Les bénévoles de Parole d'Ours ont pu bénéficier de **nombreuses ressources documentaires** pour préparer leur mission dans les meilleures conditions (documents, recommandation de livres et films, vidéos, MOOC Grands Carnivores, visioconférence sur l'ours, les chiens de protection et le déroulé de la mission avec les coordinateurs ours de FERUS et la chargée de mission, visioconférence sur les chiens de protection et sur la situation actuelle des grands prédateurs en France par les DREAL coordinatrices des PNA Ours-Loup-Lynx).



**MOOC GRANDS CARNIVORES**  
**COURS EN LIGNE ET GRATUITS SUR L'OURS, LE LOUP ET LE LYNX**

## PENDANT LA MISSION :

À l'arrivée des bénévoles, une formation sur l'ours à travers un **jeu de rôle** était proposé à l'ensemble de l'équipe. Une présentation du questionnaire utilisé, des documents distribués et des questions les plus fréquentes était également faite pour les volontaires. Des livres et de la documentation étaient à disposition dans le gîte de chaque session. Chaque semaine, **une sortie de terrain** encadrée par un.e accompagnateur.ice en moyenne montagne était proposée aux bénévoles afin de mieux appréhender la zone d'action et les différents enjeux propres à la région.





# LES ACTIONS :

## ENQUÊTE D'OPINION :

Pendant les 6 semaines de mission, les bénévoles ont pu questionner les habitant.es et les personnes de passage sur l'ours et sur les différents moyens de protection. **Au total, 415 personnes ont été interrogées** et ont pu échanger sur les enjeux de coexistence et de conservation de l'ours dans les Pyrénées. Cette enquête a été réalisée sur les marchés.

## DIFFUSION DE DOCUMENTATION :

L'itinérance inhérente au programme a permis **une diffusion massive d'informations** sur l'ours et les chiens de protection des troupeaux dans les commerces, les structures touristiques, bâtiments publics mais aussi directement dans les rues. **Au total, 71 communes ont été prospectées et plus de 25 000 documents d'information ont été distribués.**

## ANIMATIONS ET STANDS :

Différentes **animations** naturalistes sur le thème de l'ours et des chiens de protection ont pu être proposées dans le cadre de la mission. Plusieurs **stands** lors de festivals nature et dans des lieux d'accueil du public ont également été tenus afin d'ouvrir le dialogue sur les grands prédateurs et de répondre aux questions des adultes comme des plus jeunes.

## MÉDIATION CHIENS DE PROTECTION :

Chaque semaine, deux demi-journées étaient dédiées à la **sensibilisation** du public aux bons comportements à adopter face aux **chiens de protection** des troupeaux aux départs des sentiers de randonnée (en lien avec le programme Parole de Patou, également porté par FERUS). Au total, les équipes se sont postées sur **12 départs de randonnées** dans les Pyrénées.





# L'ENQUÊTE :

## UN QUESTIONNAIRE EN DEUX TEMPS :

Conçu pour **favoriser l'écoute et le dialogue**, l'enquête conduite par les bénévoles se déroule en deux temps : - un temps dédié aux questions posées de manière neutre sur l'avis/les connaissances du public sur l'ours, - un temps consacré à l'échange et à la transmission d'une **information de qualité** et dont les sources sont fiables. La phase d'échange représente une opportunité considérable pour être à **l'écoute des appréhensions du public** et pour pouvoir comprendre davantage les enjeux d'information et de communication liés à la présence de l'ours dans les Pyrénées.

## CONTENU :

De manière globale, les questions posées aux personnes interrogées portent sur **le regard que peut avoir le public sur la présence de l'ours** via différents cas de figure (impact écologique, sécurité personnelle, enjeux de coexistence avec les activités humaines ...). L'enquête mettait l'accent sur les moyens de coexistence existants que ce soit avec la **chasse en zone à ours** mais aussi avec les **activités d'élevage** à travers notamment les moyens de protection des troupeaux (présence humaine, chien de protection, parc de nuit) et les formations destinées aux chasseurs.

## PROTOCOLE :

La réalisation du questionnaire s'est déroulée sur les **marchés**. L'interrogation du public s'est faite de façon **aléatoire et sans aucun critère particulier** (âge, sexe, etc.). Afin de connaître davantage **le rapport à l'ours** de la personne répondante et déterminer si elle se trouve en zone à ours, le département de résidence de l'interrogé.e est systématiquement demandé. L'enquête a été administrée sur papier dans son intégralité avant d'être reportée au format numérique pour une analyse simplifiée via Google Forms.



# LES ZONES DE TERRAIN :

## ZONES D'ADMINISTRATION EN 2025 !

Avec une **moyenne de 2 marchés par semaine d'action**, l'édition 2025 a permis de parcourir le massif Pyrénées sur 4 départements où la présence de l'ours est durable et en colonisation.

### ARIÈGE (09) :

**Marchés de :** Ax-les-Thermes, Foix, Tarascon-sur-Ariège, Massat, St Giron

### HAUTE-GARONNE (31) :

**Marchés de :** Bagnères-de-Luchon, St-Gaudens,

### HAUTES-PYRÉNÉES (65) :

**Marchés de :** Vielle-Aure, Lannemezan, Bagnères-de-Bigorre, Argelès-Gazost, Tarbes

### PYRÉNÉES-ATLANTIQUES (64) :

**Marchés de :** Bedous, Oloron-Sainte-Marie, Pau

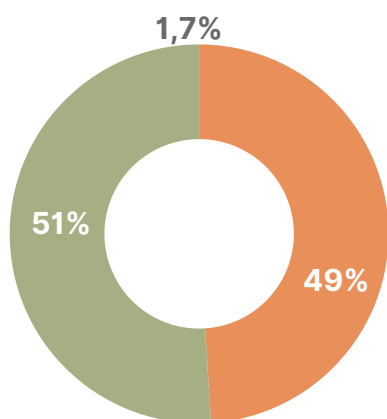


© Mathilde ADAMI

De la même façon que le tracé global de la mission Parole d'Ours, les zones d'enquêtes ont été **sélectionnées pour être au plus proche des zones de présence de l'ours**, afin de recueillir l'opinion des habitant.es directement confronté.es. La programmation prévoit néanmoins plusieurs passages dans des zones touristiques diverses afin de capter un regard extérieur.



# ÂGE, SEXE ET ORIGINES DES SONDÉ.ES :

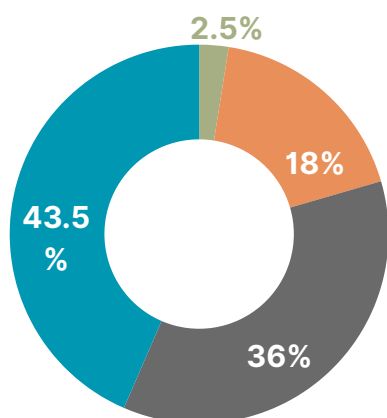


Femme

Homme

La parité femme/homme est proche avec **51%** de répondants femmes et **49%** de sondés hommes.

*Figure 7 : Répartition des sondé.es par genre*



- de 20 ans

20-39 ans

40-59 ans

60 ans et +

Là aussi, si l'on regroupe les deux premières tranches d'âge, **un certain équilibre** est respecté même si la tranche des 60 ans et + est majoritaire à 43.5% alors que les - de 20 ans ne représentent que 2.5%.

*Figure 8 : Répartition des sondé.es par tranche d'âge*

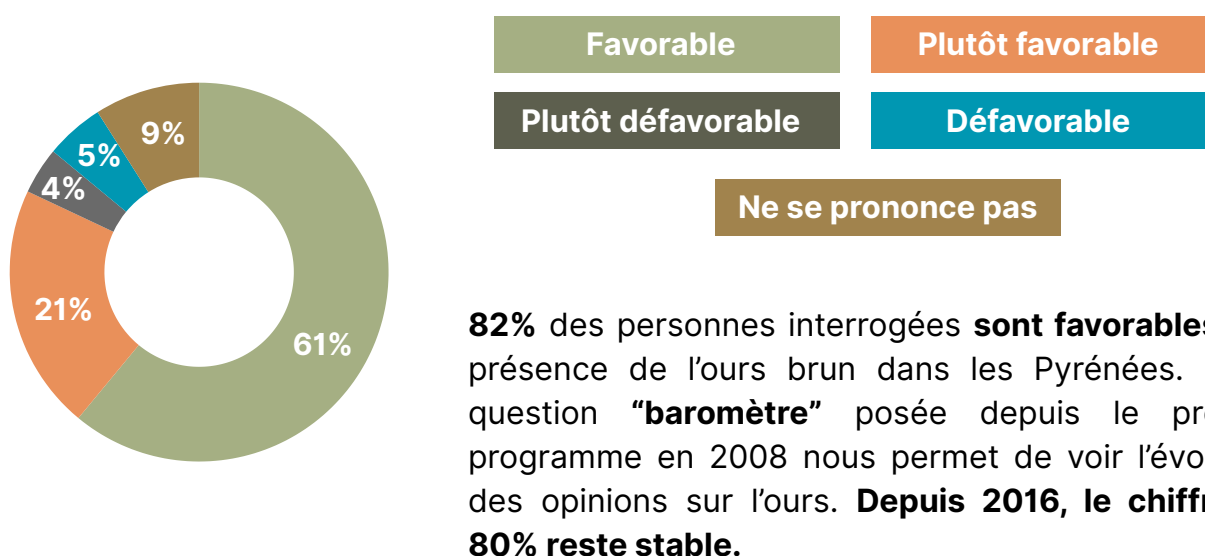
## 55%

des sondé.es résident dans un département pyrénéen où la présence de l'ours est avérée.



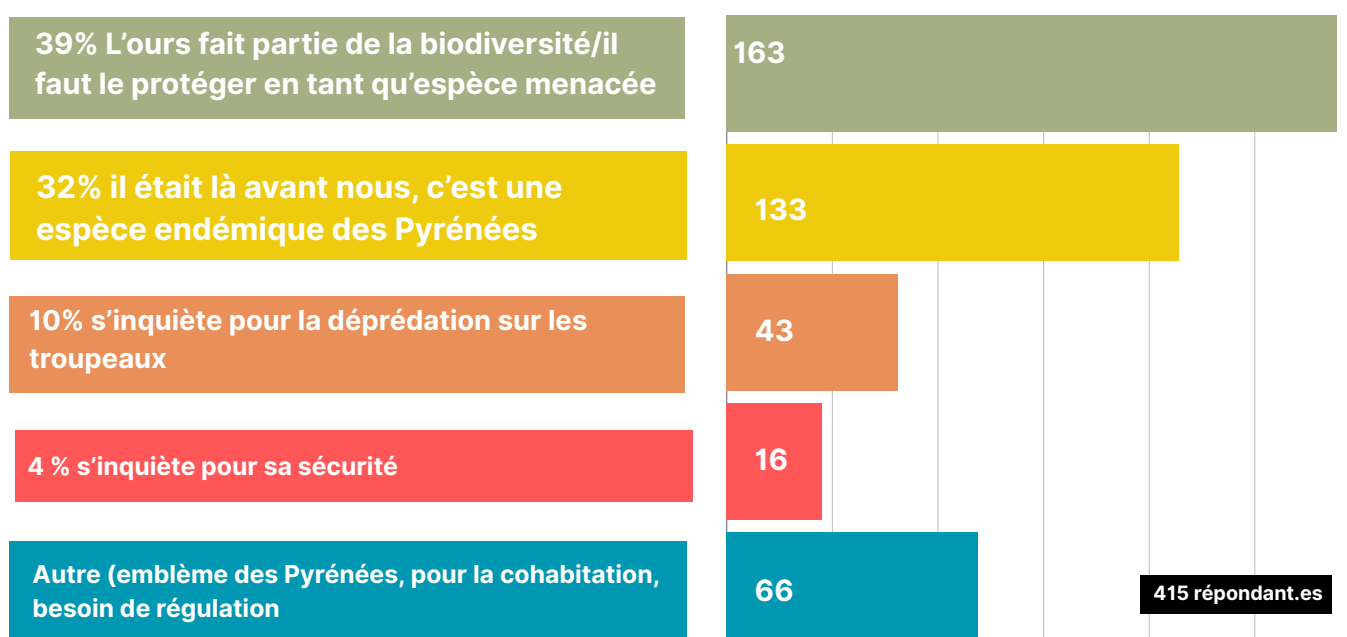
# LES QUESTIONS :

## 1. QUELLE EST VOTRE OPINION SUR LA PRÉSENCE DE L'OURS DANS LES PYRÉNÉES ?



*Figure 9 : Avis des personnes interrogées sur la présence de l'ours dans les Pyrénées*

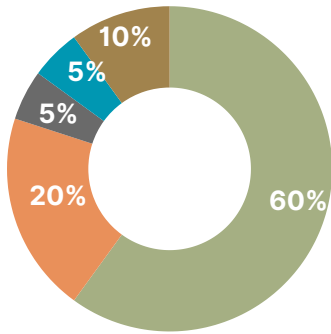
### 1.1 POURQUOI ?



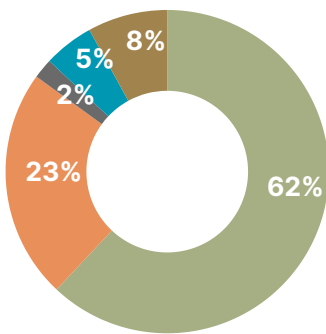
*Figure 10 : Ressentis des personnes interrogées sur les raisons de leur opinion sur la présence de l'ours dans les Pyrénées*



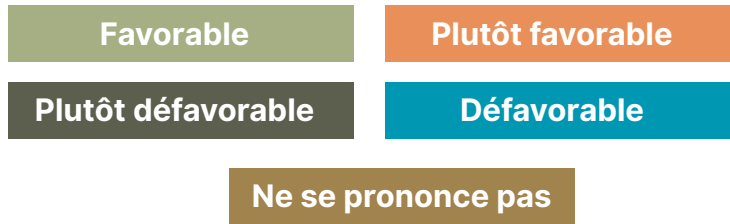
## SELON LE DÉPARTEMENT DE RÉSIDENCE



Sondé.es résidant dans un département pyrénéen



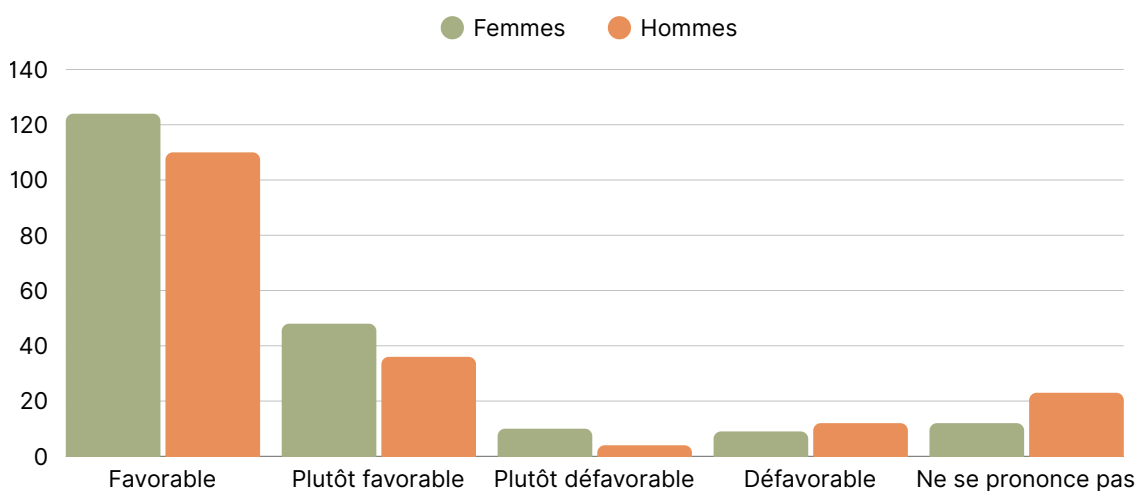
Sondé.es ne résidant pas dans un département pyrénéen



Que **les sondé.es** proviennent ou non d'un **département pyrénéen**, les avis sur la présence de l'ours dans le massif sont **les mêmes**, avec une grande majorité favorable. Ces résultats identiques depuis plusieurs années permettent de confirmer que les sympathisants à la cause sont aussi des locaux.

*Figure 11 : Ressentis des personnes interrogées sur la présence de l'ours dans les Pyrénées selon leur département de résidence*

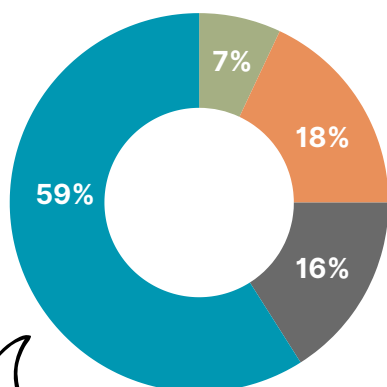
## SELON LE GENRE



*Figure 12 : Ressentis des personnes interrogées sur la présence de l'ours dans les Pyrénées selon leur genre*

Si l'on compare les réponses données par les femmes et les hommes ayant répondu à l'enquête d'opinion, on remarque que les résultats sont **relativement proches**.

## 2. EST-CE QUE LA PRÉSENCE DE L'OURS VOUS INQUIÈTE QUAND VOUS ALLEZ EN MONTAGNE ?



**75%** des personnes interrogées **sont sereines** vis à vis de l'ours lorsqu'elles se promènent en zone à ours. Les personnes les plus inquiètes étaient celles qui pratiquaient peu la montagne.

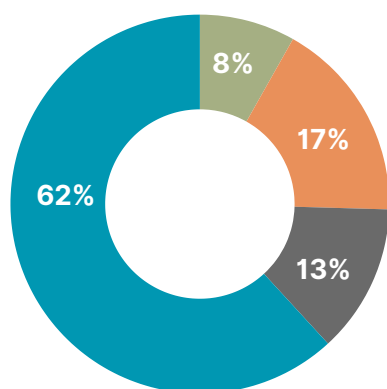
Oui beaucoup

Plutôt oui

Plutôt non

Non pas du tout

Avis des personnes originaires des Pyrénées



En s'intéressant aux personnes **résidant dans les Pyrénées**, on remarque la même tendance avec les **trois-quarts des sondés qui sont peu ou pas inquiet.es** lors de leurs sorties en montagne.

**Figure 13 :** Avis des sondés sur leur inquiétude face à la présence de l'ours lorsqu'ils.elles vont en montagne selon leur département de résidence (tous confondus en haut).(Pyrénées en bas).



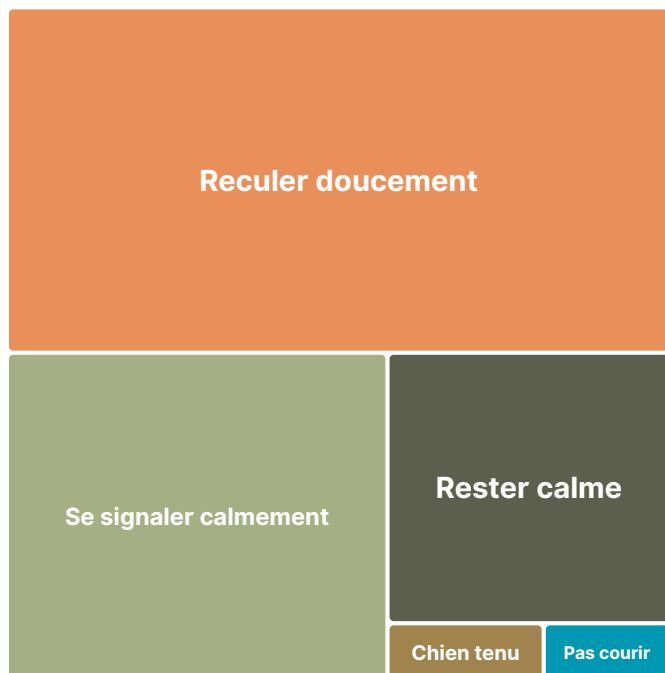
© Mathilde Adami



© Mathilde Adami



### 3. POUVEZ-VOUS CITER LES BONS COMPORTEMENTS À ADOPTER EN CAS DE RENCONTRE RAPPROCHÉE AVEC UN OURS ?



**44% des personnes interrogées ne connaissent pas les bons comportements** à adopter face à un ours.

Le reste des sondé.es répondent en majorité **quitter la zone sans courir** ainsi que de **faire du bruit** afin de se faire identifier. L'un des bons comportements peu cité (0.1%) est de **tenir son chien en laisse** pour les propriétaires de ces derniers.

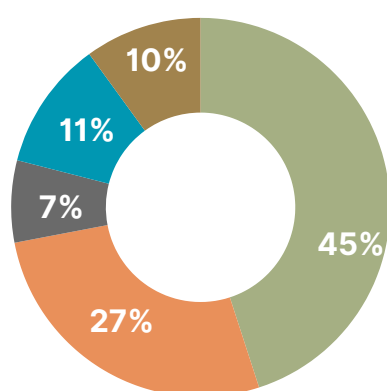
***Figure 14 :** Réponses des personnes interrogées sur les bons comportements à adopter en cas de rencontre avec un ours.*



**EN SAVOIR PLUS :**  
**LES BONS COMPORTEMENTS**  
*Pays de l'ours - ADET*

#### 4. DANS LES PYRÉNÉES, LA MAJORITÉ DES OURS EST CONSANGUINE CAR ISSUE DE 3 INDIVIDUS. LA CONSANGUINITÉ MENACE LA CONSERVATION DE LA POPULATION. L'INTRODUCTION DE NOUVEAUX INDIVIDUS PERMET D'AUGMENTER LA DIVERSITÉ GÉNÉTIQUE.

ÊTES-VOUS FAVORABLE OU OPPOSÉ AU LÂCHER DE NOUVEAUX OURS ?



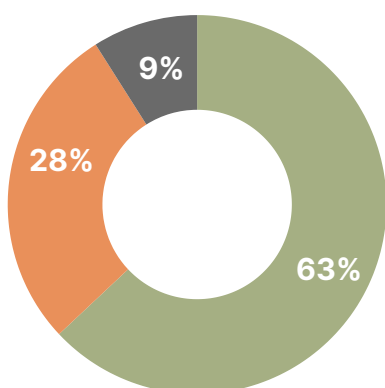
**72%** des personnes interrogées **sont favorables au renforcement de la population d'ours** si cela permet de diminuer le risque de consanguinité. Les avis des personnes qui habitent dans les Pyrénées sont sensiblement les mêmes avec 71% d'opinion favorable.

Figure 15 : Avis des sondés.es sur le renforcement de la population d'ours.





## 5. PENSEZ-VOUS QUE LA COHABITATION ENTRE LA CHASSE ET LA PRÉSENCE D'OURS EST POSSIBLE ?



Oui

Non

Ne se prononce pas

**63%** des personnes interrogées pensent que la cohabitation entre la pratique de la chasse en zone à ours et la présence de ces derniers est possible. Les personnes contre la cohabitation étaient généralement des personnes contre la chasse.

*Figure 16 : Avis des sondé.es sur la cohabitation entre la chasse en zone à ours et la présence d'ours.*

35% sondé.es pensent qu'une **formation auprès des chasseurs** ainsi que des réglementations peuvent favoriser une cohabitation avec l'ours. Actuellement, il existe une formation proposée par l'OFB sur demande des fédérations de chasse. Lorsqu'un ours et particulièrement une ourse suitée avec des oursons ou une tanière est découvert, un relais d'information entre les services de l'Etat et les fédérations de chasse est effectué afin de restreindre la chasse sur une zone et une période données.

### 5.1 POURQUOI/COMMENT ?

35% Formation des chasseurs

27% Anti chasse

6% Territoires grands et différents

6% Ours trop dangereux

26% Autre (règlementation, possible dans autres pays, ours ont peur des humains etc)

96

74

14

14

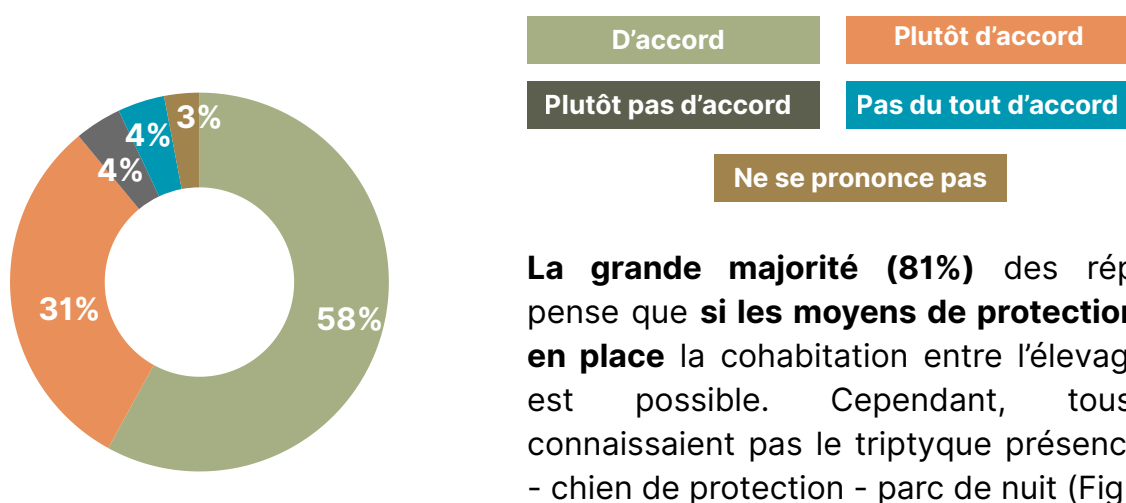
76

415 répondant.es

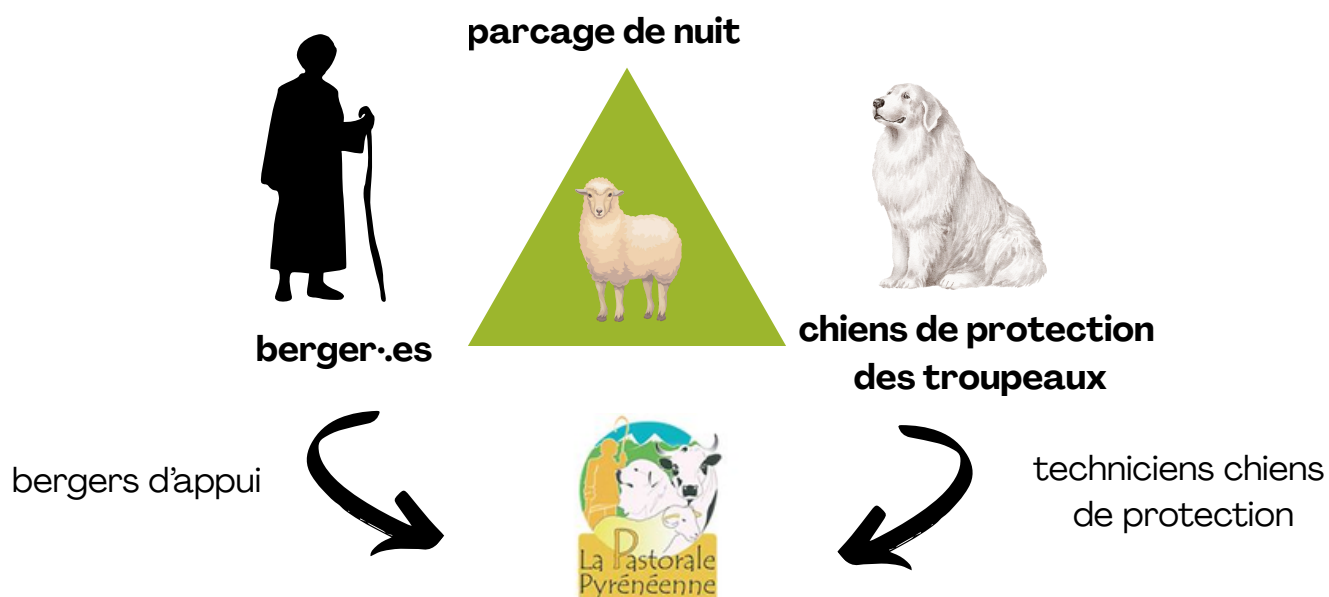
*Figure 17 : Avis des sondé.es sur les raisons d'une cohabitation possible ou non entre la chasse en zone à ours et la présence d'ours* 21

## 6. VOUS, PERSONNELLEMENT, ÊTES-VOUS TOUT À FAIT, PLUTÔT, PLUTÔT PAS OU PAS DU TOUT D'ACCORD AVEC CES PHRASES :

### 6.1 LA COHABITATION ENTRE LES OURS ET L'ÉLEVAGE EST POSSIBLE SI LES TROUPEAUX SONT PROTÉGÉS.



*Figure 18 : Avis des sondé.es sur la cohabitation entre l'ours et l'élevage si les troupeaux sont protégés.*



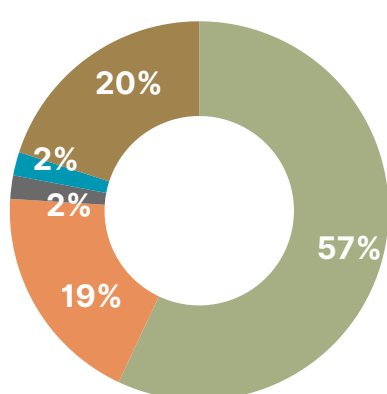
*Figure 19 : Le triptyque des moyens de protection utilisé et recommandé par le Plan d'Actions Ours Brun.*



Depuis 2021 on observe une **stabilisation du nombre de déprédations** bien que la population ursine augmente (+11%/an entre 2006 et 2023. Source : OFB). Sur l'année 2024, on compte 324 dossiers classés "ours non écarté" avec un total de 565 brebis prédatées (Source : OFB-DDT-DREAL Occitanie).

**La généralisation de l'utilisation des moyens de protection en estive joue ainsi un rôle prédominant dans la réduction du nombre de déprédations** comme le montre une étude produite par le groupe de travail sur l'efficacité des moyens de protection (Begou, B. (2025)). On constate un développement de l'utilisation de moyens de protection en Ariège - où la population ursine est la plus présente en France - avec une stabilisation du nombre de constats. Selon l'étude, **le parc de nuit est le moyen le plus efficace**, sachant que chaque protection rajoutée rend la protection globale du troupeau plus efficace encore.

## 6.2 L'OURS A UN IMPACT POSITIF SUR LES ÉCOSYSTÈMES



La plupart des personnes interrogées pensent que **l'ours a un impact positif sur l'environnement** mais sans forcément savoir quoi ni comment. C'est avant tout le régime alimentaire à 80% de l'ours qui entraîne des aspects bénéfiques.

*Figure 20 : Avis des sondés.es sur l'impact positif de l'ours sur les écosystèmes.*

Les graines de baies, de fruitiers et autres sont disséminées et germent plus facilement. Son côté opportuniste assure un rôle sanitaire puisqu'il se nourrit de charogne et évite donc la propagation de maladies. De même, l'ours va prédater en priorité des animaux faibles et malades.



**EN SAVOIR PLUS :**  
**LE RÉGIME ALIMENTAIRE DE L'OURS**  
[ferus.org](https://ferus.org)

# L'OURS À L'ORIGINE DE NOS POMMIERS

*Malus sieversii* ou *Malus pumila* est le **pommier à l'origine de nos pommiers domestiques** en Europe et l'ancêtre de l'ours brun y est pour quelque chose. Originaire du Kazakhstan et plus particulièrement des montagnes du Tian Shan, les fruits de ce pommier sont reconnus pour être de grande taille et sucrés contrairement aux autres espèces sauvages aux petits fruits astringents. Friand de ces fruits charnus, **les ours ont consommé et ainsi sélectionné majoritairement les pommes de cette espèce**. En se déplaçant vers l'Europe, l'ours a favorisé la **migration du pommier** ainsi que sa **germination** grâce à ses fèces. Ces dernières, avec l'aide d'insectes bousiers, ont permis à *Malus sieversii* d'étendre son aire de répartition jusqu'en Europe.

Merci à l'ours d'être friand de pommes, nous pouvons en profiter nous aussi !



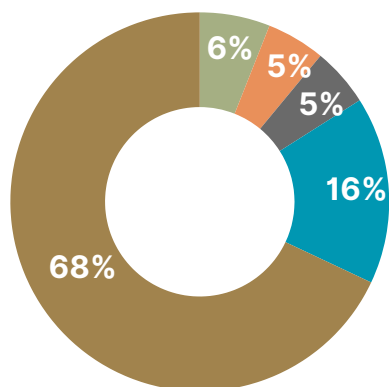
## LE PAYSAGE DE LA PEUR

En tant que **grand prédateur**, l'ours brun *Ursus arctos* a un impact à la fois sur le nombre mais surtout sur le **comportement des proies**. Les proies naturelles vont modifier leur cycle de comportement diurne ou nocturne ainsi que leur déplacement spatial. L'ours étant un animal à tendance nocturne, **les proies vont donc devenir plus diurnes** afin de l'éviter. De même lorsque l'ours se nourrit dans les forêts en automne, **les proies vont délaisser les forêts et devenir plus vigilantes**.

Ce changement de comportement va impliquer, pour les herbivores, un broutage plus aléatoire. Les jeunes arbres souvent broutés vont ainsi pouvoir se régénérer plus facilement, induisant un nouveau paysage, d'où le terme paysage de la peur. La présence de l'ours induit donc une **mosaïque de paysages** qui lui est favorable et signe de **bonne santé de l'écosystème**.



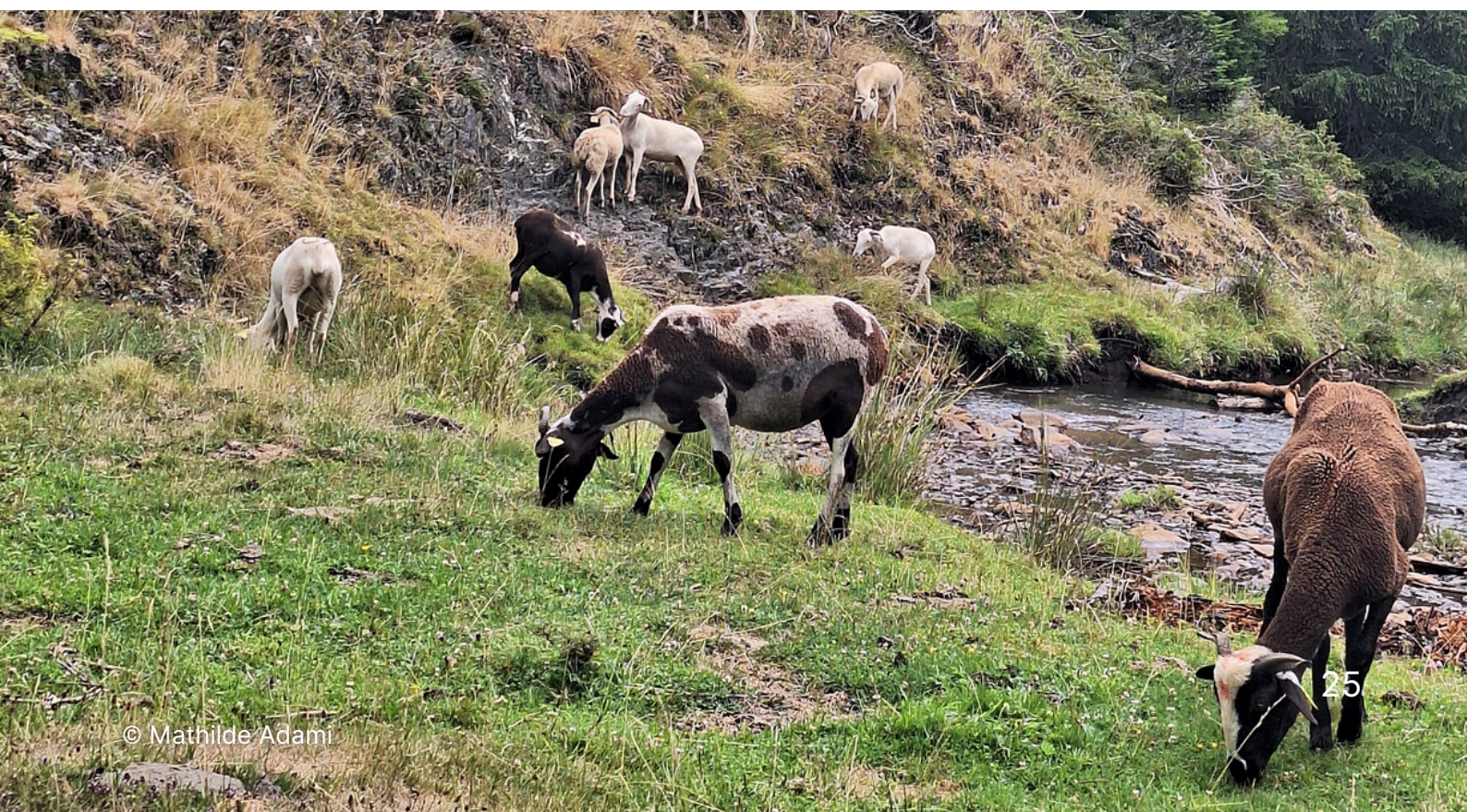
## 6.3 LES OURS SLOVÈNES RÉINTRODUITS SONT PLUS CARNIVORES QUE LES OURS DE SOUCHE PYRÉNÉENNE



La plupart des personnes ne savent pas et ne se prononcent pas sur l'**idée reçue** que les ours slovènes réintroduits seraient plus carnivores que les ours autochtones.

**Figure 21 :** *Ressentis des sondées sur le caractère carnivore des ours réintroduits*

En effet, cette rumeur a pu circuler lors des réintroductions, souvent de la part des opposants à la présence de l'ours. Des études sur le régime alimentaire des ours réintroduits prouvent que, de souche slovène ou pyrénéenne, **les ours des Pyrénées ont un régime alimentaire similaire**. Opportuniste, l'ours va ainsi se nourrir selon la disponibilité alimentaire. **Le nombre de déprédations va essentiellement dépendre quant à lui du type de gardiennage des troupeaux.**





# LA DISTRIBUTION : LES PLAQUETTES D'INFORMATION

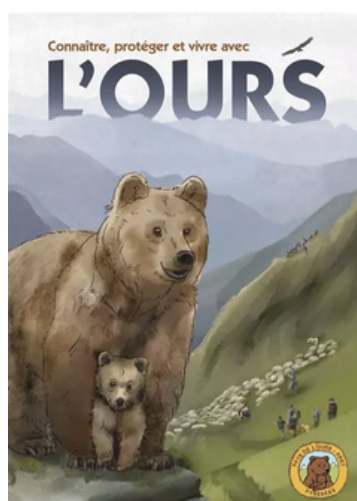
**La plaquette "L'ours en France"** de 4 pages, mise à jour en juin 2025 avec les derniers chiffres communiqués par l'OFB. Ce document est réalisé par l'association FERUS.

Cette plaquette aborde l'historique de l'ours brun et sa répartition actuelle en France, les menaces qui pèsent sur la population, le point sur la Slovénie comme pays source, les prédateurs sur les troupeaux, la cohabitation avec la chasse, le régime alimentaire de l'ours et les bons comportements à adopter en cas de rencontre.



**La plaquette "Le retour du loup"** réalisé par l'association FERUS.

Ce document aborde le retour du loup gris dans les Pyrénées ainsi que l'historique de sa présence sur le territoire, son mode de vie, les moyens de protection et la problématique des tirs létaux.



**La plaquette "Connaitre, protéger et vivre avec L'ours"** réalisée et fournie par l'association Pays de l'ours - ADET, partenaire de FERUS depuis de nombreuses années.

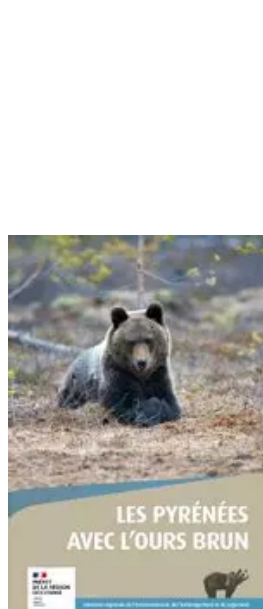


# LA DISTRIBUTION :

## LES PLAQUETTES D'INFORMATION

Une **plaquette d'information** (français/anglais) et une **BD** sur les bons comportements à adopter en présence des **chiens de protection des troupeaux** à destination des usagers des zones pastorales. Une **plaquette d'information ours** (français/anglais) sur les bons comportements à adopter en cas de rencontre avec un ours et **un livret de présentation générale de l'ours brun**.

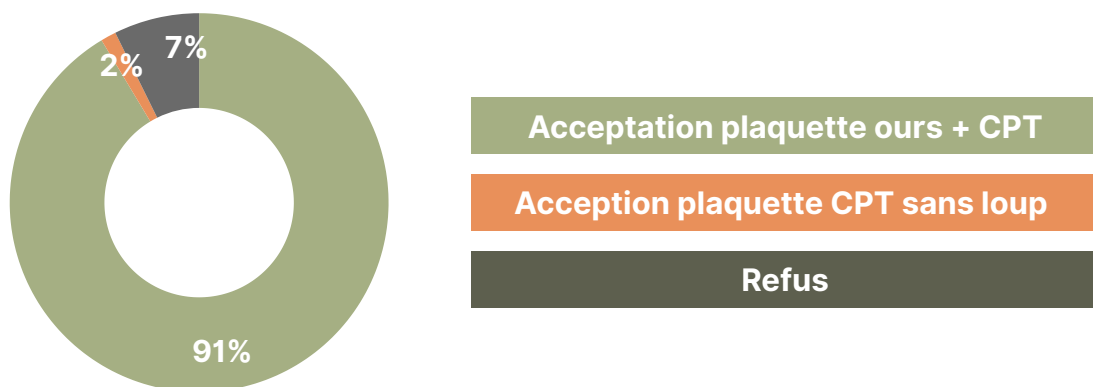
Ces documents sont réalisés et fournis par Direction Régionale de l'Environnement, de l'Aménagement et du Logement (DREAL) Occitanie. Un immense merci à la DREAL Occitanie sans qui le programme Parole d'Ours n'existerait pas.



Enfin, la **plaquette multilingue** (néerlandais/italien/espagnol/allemand) qui reprend bons comportements à adopter avec les chiens de protection des troupeaux. Ce document est réalisé et fourni par la DREAL Auvergne-Rhône-Alpes dans le cadre du Plan national loup et activités d'élevage.

# LA DISTRIBUTION :

## BILAN



*Figure 22 : Répartition de la distribution de plaquettes d'informations*

En 2025, environ **10 500** plaquettes FERUS et **15 000** BD et plaquettes “chiens de protection” et “ours” de la DREAL Occitanie ont été distribuées lors de nos tournées.

**676 lieux de dépôt ont été prospectés** par les équipes de la mission. Parmi eux, 605 ont accepté les deux plaquettes, 14 ont accepté uniquement la plaquette sur les chiens de protection et 57 ont refusé.

Au total, près de **91% des lieux de dépôt prospectés ont accepté la documentation.**

Seulement 1% des lieux prospectés ont refusé les plaquettes d'information, mentionnant une hostilité face à l'ours ou une peur de représailles.

Comme les éditions précédentes, beaucoup de structures publiques impliquées dans la préservation de l'environnement ont refusé la documentation, mentionnant un sujet trop polémique ou trop politique.





# LA DISTRIBUTION :

## 70 VILLES ET VILLAGES PROSPECTÉS

### **PYRÉNÉES-ORIENTALES (66) :**

Porté-Puymorens

### **ARIÈGE (09) :**

Ascou, Ax-les-Thermes, Bethmale, Biert, Castillon en Couserans, Engomer, Foix, Ignaux, Les Cabannes, Massat, Mercus, Mérens-les-Vals, Montferrier, Orgeix, Orlu, Ornodac, L'hospitalet, Savignac-les-Ormeaux, Seix, Sentein, Sinsat, Sorgeat, Soueix-Rogalle, St-Girons, St-Lizier, Surba, Tarascon-sur-Ariège, Ussat

### **HAUTE-GARONNE (31) :**

Ausson, Cierp-Gaud, Gourdan-Polignan, Montauban-de-Luchon, Montréjeau, Oô, Salles-et-Pratviel, St-Gaudens, Villeneuve-de-Rivière, St-Bertrand-de-Comminges

### **HAUTES-PYRÉNÉES (65) :**

Arrens-Marsous, Argelès-Gazost, Aucun, Bagnères-de-Bigorre, Capvern les Bains, Ferrere, Guchen, La Barthe-de-Neste, Lannemezan, Loures-Barousse, Mauléon-Barousse, Montgaillard, Saléchan, Sarp, St Lary Soulan, Vielle-Aure

### **PYRÉNÉES-ATLANTIQUES (64) :**

Accous, Aramits, Arrette, Asasp Arros, Bedous, Cescau, Etsaut, Féas, Issor, Lescun, Oloron-Sainte-Marie, Orthez, Sarrance



# ANIMATIONS ET ÉVÈNEMENTS :

Afin d'enrichir les activités liées à la mission Parole d'Ours et apporter des informations au plus grand nombre, diverses animations ont été réalisées **en partenariat avec des structures locales**.

L'édition 2025 de Parole d'Ours fut l'occasion de participer à la **Fête de la Nature** à la réserve d'Aulon (65). Associations de Protection de la Nature (FIEP, LPO, FERUS etc) établissements publics (ONF, OFB, Parc ETC) et expert.es étaient réunies autour de la thématique "Vivre ensemble". Nous avons pu échanger avec un public familial dans une ambiance festive et dynamique.

Les bénévoles ont également eu l'occasion de tenir des **stands** au camping de Pradelongue (65) et au Parc'Ours (64) afin de sensibiliser les visiteurs des sites et le grand public par l'intermédiaire d'animations, d'échanges et de documentations.

Enfin, nous avons eu l'occasion de proposer une **conférence** sur le sujet de la cohabitation avec l'ours à La Maison de la Montagne à Argelès-Gazost. Une quarantaine d'éleveurs et de représentants politiques locaux ont assisté à la conférence qui a pu déboucher sur un débat animé mais relativement respectueux entre FERUS, le public et les éleveurs.

Nous tenons à remercier l'ensemble de nos partenaires (Camping de Pradelongue, Parc'Ours, Maison de la Montagne) pour leur accueil. Nous remercions également l'association La Frenette pour leur invitation à la Fête de la Nature et pour l'organisation du festival.





# SENSIBILISATION :

## CHIENS DE PROTECTION

Cette année, un accent particulier a été mis sur la thématique des patous avec **12 demi-journées de sensibilisation** aux chiens de protection. De manière générale, cette opération de **maraudage** a eu lieu au départ des sentiers de randonnée à forte affluence touristique à partir de la documentation fournie par la DREAL Occitanie.

Cette partie du programme est entièrement dédiée à la **communication des bons gestes à adopter** en cas de rencontre avec les chiens de protection des troupeaux et les raisons de leur présence en estive. Avec comme objectif de **limiter les conflits** éleveurs/randonneurs, l'action Parole de Patou présente une réelle dimension de **médiation**.

Cette année, le maraudage s'est effectué de façon ponctuelle sur **plusieurs points d'intérêt** : Réserve d'Orlu (09), Plateau de Beille (09), Cirque de Cagatelle (09), Lac de Bethmale (09), Cabane de la Hounta (09), Col de Menté (31), Lac d'Ôo (31), Le Chiroulet (65), Port de Balès (65), Pont d'Espagne (64), le chemin de la Mâtire (64).

Parole de Patou étant un programme à part entière, il bénéficie d'un rapport d'activité 2025 qui lui est propre. Pour prendre connaissance de l'ensemble des activités qui y sont rattachées, rendez-vous sur : <https://www.ferus.fr/benevolat/parole-de-patou>



# CONCLUSION

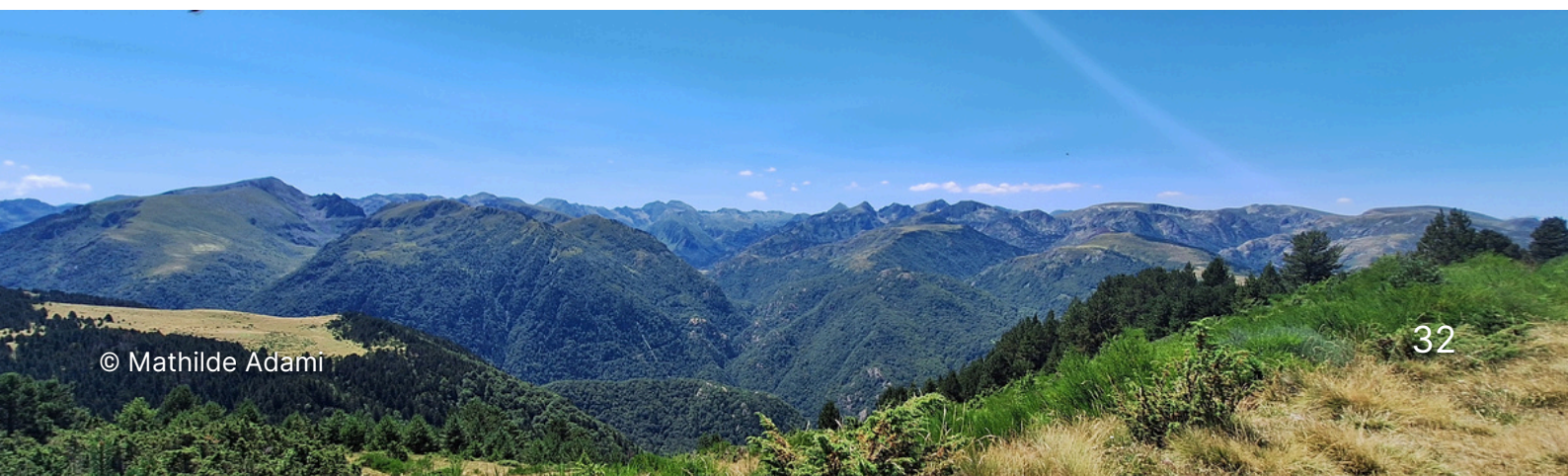
## ET PERSPECTIVES :

L'édition 2025 de Parole d'Ours fut riche en rencontres et en partage. Nos équipes ont pu aller à la rencontre de **plusieurs centaines de personnes** et parcourir tout le territoire de l'ours. Les thématiques de coexistence avec les activités humaines (chasse et élevage) ont été au centre des discussions. Semblable aux années précédentes, l'acceptation sociale de l'ours brun reste majoritairement **positive** et nos équipes ont reçu un très bel accueil. Des **nouveautés et expérimentations** sous la forme d'animations et de stands ont permis de diversifier les missions du programme.

Dès 2026, une orientation des "Parole de" sera portée vers **l'écoute et le dialogue**, notamment envers le **monde agricole et le monde rural**, tout en continuant nos efforts de communication vers le grand public par l'intermédiaire de **conférences, ciné-débats, réunions publiques** et autres événements. Cette refonte des programmes a pour but de répondre aux défis que représentent la conservation de l'ours et celle des activités pastorales.

A l'heure où les opinions dépassent les faits, rappelons que **l'écologie n'est pas un avis, mais une science**. Il convient ainsi de poursuivre avec rigueur les efforts de conservation de l'ours et de communication pour œuvrer à une **coexistence apaisée** avec les activités humaines dont le pastoralisme, une démarche dans laquelle s'inscrit Parole d'Ours et l'ensemble des missions portées par FERUS. Nous souhaitons plus que jamais travailler ensemble, en intelligence collective, afin d'apporter des solutions fonctionnelles, concrètes et durables.

Nous procédons avec pédagogie, objectivité et écoute afin de recréer des liens entre humains de milieux sociaux professionnels, d'âge, de genre et d'origine différents. **La coexistence entre humains est une étape clé pour espérer coexister avec d'autres espèces, dont les grands prédateurs.**





# REMERCIEMENTS :

La réussite de la mission Parole d'Ours tient à l'**engagement collectif** de l'ensemble des acteurs ayant contribué à la bonne mise en œuvre du programme.

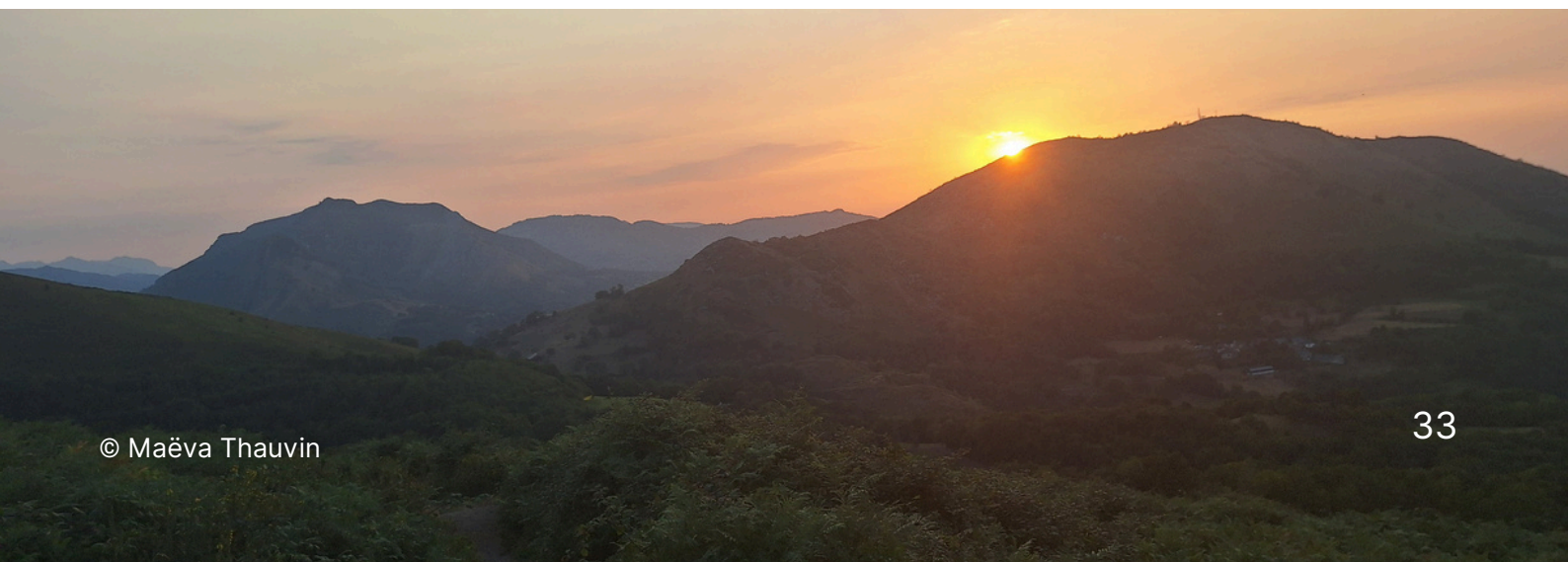
Ainsi, l'association FERUS souhaite adresser ses plus sincères remerciements à :

- La DREAL Occitanie

L'ensemble des bénévoles présent.es sur la mission pour leur engagement et leur motivation et à qui nous devons la réussite de cette édition 2025 ! : Gaëlle, Julie, Lou-Ann, Anaïs, Eric, Elia, Camille, Marion, Camille, Jennifer, Fabrice, Paul, Ewan, Maëva, Mélusine, Nathalie et Alice.

- L'accompagnatrice en moyenne montagne et les bénévoles FERUS ayant accompagné les bénévoles lors des sorties randonnée : Mylène Marillot, Adrien Dérousseau de l'association Pays de l'ours -ADET, Eugène Reinberger et Jean Lauzet.
- Les propriétaires de gîtes pour leur accueil
- L'ensemble des structures partenaires des actions de terrain : Pays de l'ours ADET, Parc'ours, La Maison de la Montagne, La Frenette, Camping Pradelongue

Remerciements particuliers à l'équipe de FERUS pour leur engagement sur le programme : Cécile Chauvet (secrétaire), Coline Hauguel (chargée de communication), Patrick Leyrissoux (coordinateur ours), Émile Berthelon (assistante administrative), Fannie Malet (coordinatrice des actions de terrain), Tanguy Mercier (chargé de mission animation).



# ANNEXE :

Questionnaire Parole d'Ours.....p.35

## CONTACTS :

**Mathilde ADAMI, chargé de mission Pyrénées**

mathilde.adami@ferus.org - 06 46 62 19 47

**Fannie MALET, coordinatrice des actions de terrain**

fannie.malet@ferus.org - 07 50 69 98 90

**Patrick LEYRISSOUX, vice président coordinateur ours**

patrick.leyrissoux.ferus@gmail.com

**Secrétariat**

secretariat@ferus.org - 04 90 93 50 29

n°15 bureaux de Fourchon, rue Charlie Chaplin, 13200 Arles

[www.ferus.org](http://www.ferus.org)







## **Questionnaire Parole d'ours 2025**

Date :

Marché de :

Q1 : Quelle est votre opinion sur la présence de l'ours dans les Pyrénées ??

☐ **Favorable** ☐ **Plutôt Favorable** ☐ **Plutôt Défavorable** ☐ **Défavorable** ☐ **Ne se prononce pas**

Pourquoi ?

Q2 : Est-ce que la présence de l'ours vous inquiète lorsque vous allez en montagne ?

☐ **Oui beaucoup** ☐ **Oui un peu** ☐ **Non pas vraiment** ☐ **Non pas du tout** ☐ **Ne se prononce pas**

Q3 : Pouvez-vous citer les bons comportements à adopter en cas de rencontre rapprochée avec un ours ?

☐ **Se signaler calmement** ☐ **Reculer doucement** ☐ **Tenir son chien en laisse**

☐ **Autre :**

Q4 : Dans les Pyrénées, la majorité des ours sont consanguins car ils sont issus de 3 ours : la consanguinité menace la conservation de la population. L'introduction de nouveaux individus permet d'augmenter la diversité génétique. Etes-vous favorable ou opposé au lâcher de nouveaux ours ?

☐ **Favorable** ☐ **Plutôt Favorable** ☐ **Plutôt Défavorable** ☐ **Défavorable** ☐ **Ne se prononce pas**

Q5 : Pensez-vous que la cohabitation entre la chasse et la présence d'ours est possible ?

☐ **Oui** ☐ **Plutôt oui** ☐ **Non pas vraiment** ☐ **Non pas du tout** ☐ **Ne se prononce pas**

Pourquoi ?

Q6 : Vous, personnellement, êtes-vous tout à fait, plutôt, plutôt pas ou pas du tout d'accord avec ces phrases :

	<b>Tout à fait d'accord</b>	<b>Plutôt d'accord</b>	<b>Plutôt pas d'accord</b>	<b>Pas du tout d'accord</b>	<b>Ne se prononce pas</b>
La cohabitation entre les ours et l'élevage est possible si les troupeaux sont protégés					
L'ours a un impact positif sur les écosystèmes					
Les ours slovènes réintroduits sont plus carnivores que les ours de souche pyrénéenne					

---

### **Profession :**

- |  |   |                |               |               |
|--|---|----------------|---------------|---------------|
| 1. Agriculteur.ices exploitant.es                    | 2. Artisan.es, commerçant.es et chef.fes d'entreprise |                |               |               |
| 3. Cadres et professions intellectuelles supérieures | 4. Professions intermédiaires                         |                |               |               |
| 5. Employé.es  | 6. Ouvrier.es   | 7. Retraité.es | 8. Etudiant.e | 9. Au chômage |

### **Genre :**

☐ **H** ☐ **F** ☐ **NSP/Autre**

### **Tranche d'âge :**

☐ **-20** ☐ **20-39** ☐ **40-59** ☐ **+60**

### **Département (code postal) :**